

Справка о результатах Всероссийских проверочных работ в 6-х классах
общеобразовательных учреждений Катангского района.

В соответствии с распоряжением министерства образования Иркутской области от 22 февраля 2019 года №88-мр «О проведении ВПР и НИКО в Иркутской области в 2019 году», в апреле 2019 г проходили Всероссийские проверочные работы (далее - ВПР) по русскому языку, математике, истории, биологии, географии в 6-х классах общеобразовательных учреждений (далее - ОУ). Участие в ВПР приняли 5 средних общеобразовательных учреждений района.

Назначение ВПР – оценить уровень общеобразовательной подготовки обучающихся 6 класса в соответствии с требованиями ФГОС. ВПР позволяют осуществить диагностику достижения предметных и метапредметных результатов, в том числе уровня сформированности универсальных учебных действий (УУД) и овладения межпредметными понятиями. Результаты ВПР могут быть использованы для оценки личностных результатов обучения.

Цель проведения: мониторинг результатов введения Федеральных государственных образовательных стандартов, выявление уровня подготовки и определение качества образования учащихся 6 классов.

Математика

Всего количество участников ВПР – 42: СОШ с. Ербогачен – 28, СОШ с. Преображенка – 3, СОШ с. Непа – 3, СОШ с. Бур – 2, СОШ с. Подволошино – 6

Таблица 1. Распределение отметок за выполнение ВПР по математике

Участники ВПР по истории / кол-во	Распределение групп баллов в %			
	2	3	4	5
Федерация	11,4	40,5	38,8	9,4
Иркутская область	18,9	40,6	33,6	7
Район: 42	23,8	50	26,2	0
СОШ с. Ербогачен	25	60,7	14,3	0
СОШ с. Преоб-ка	0	66,7	33,3	0
СОШ с. Непа	66,7	0	33,3	0
СОШ с. Бур/	50	50	0	0
СОШ с. Подволошино	0	16,7	83,3	0

Гистограмма 1. Статистика по отметкам

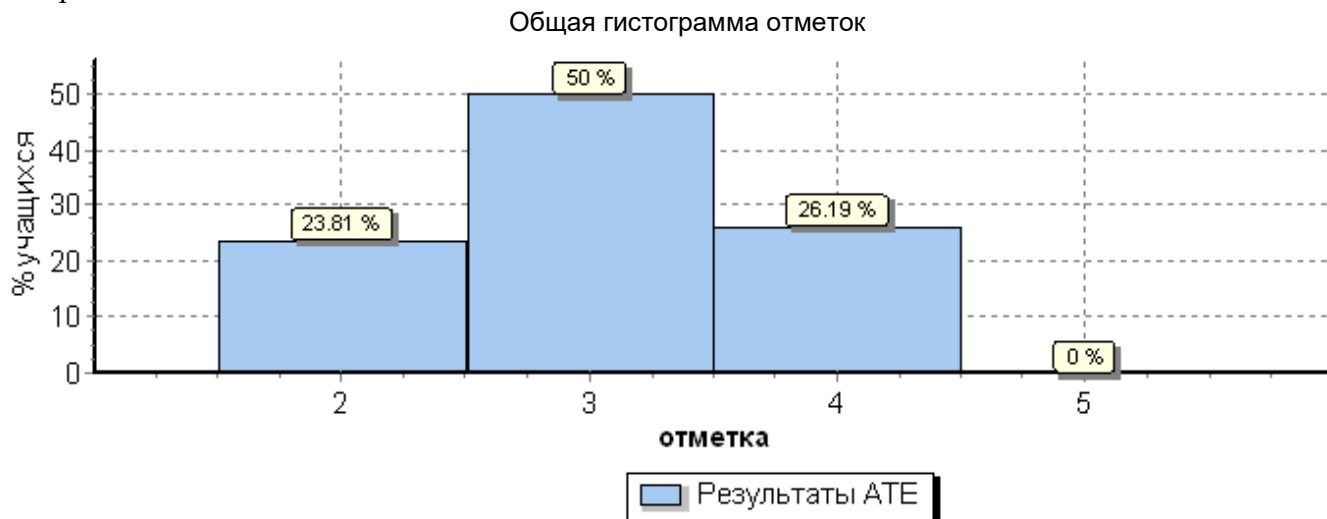


Таблица 2 Соответствие за ВПР по математике и отметок в классном журнале за предыдущую четверть

Отметка за ВПР ниже отметки за предыдущую четверть по журналу (понизили)	Кол-во	%
Район	27	64,29
СОШ с. Ербогачен	22	78,57
СОШ с. Преоб-ка	0	0
СОШ с. Непа	2	66,7
СОШ с. Бур	2	100
СОШ с. Подволошино	1	16,7
Отметки за ВПР совпадают с отметками за предыдущую четверть по журналу (подтвердили)		
Район	15	35,71
СОШ с. Ербогачен	6	21,4
СОШ с. Преоб-ка	3	100
СОШ с. Непа	1	33,3
СОШ с. Бур	0	0
СОШ с. Подволошино	5	83,3
Отметки за ВПР выше отметки за предыдущую четверть по журналу (повысили)		
Район	0	0
СОШ с. Ербогачен	0	0
СОШ с. Преоб-ка	0	0
СОШ с. Непа	0	0
СОШ с. Бур	0	0
СОШ с. Подволошино	0	0

Гистограмма 2. Гистограмма соответствия отметок за выполненную работу и отметок по журналу

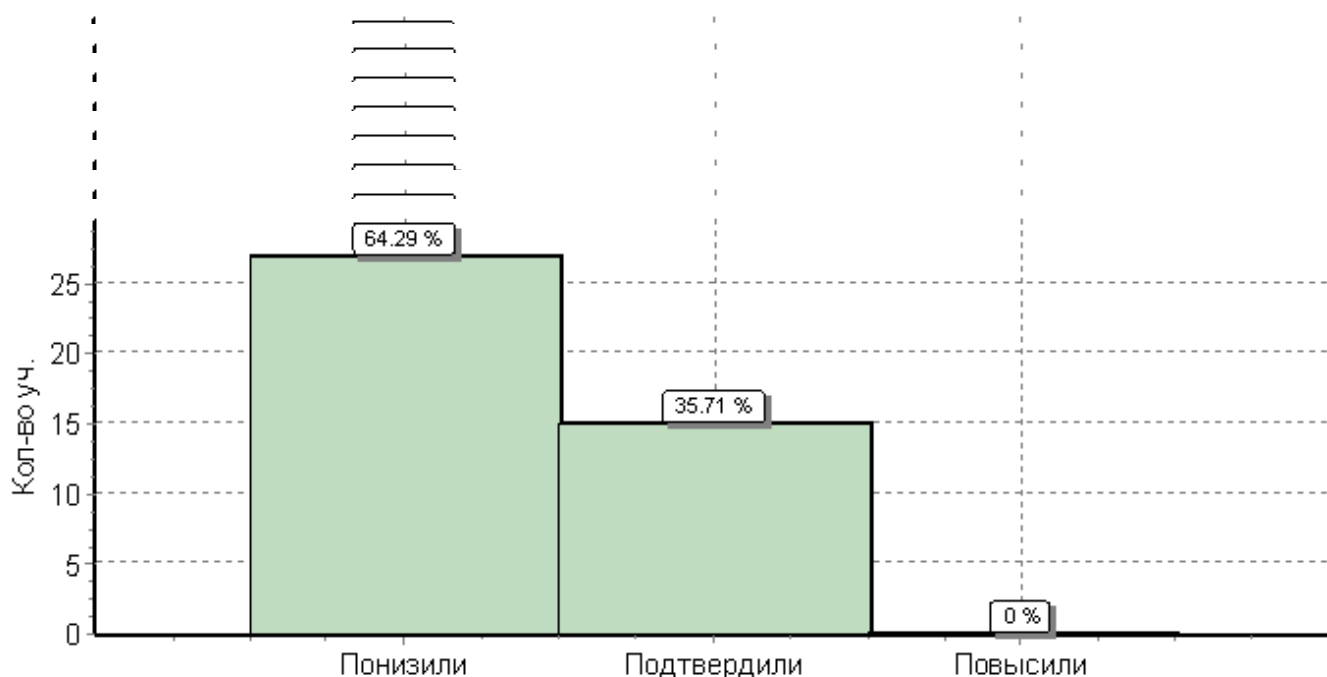




Таблица 3. Качественная оценка результатов по математике

ОУ	Успеваемость%	Качество обученности %	Средний балл
Район	76,2	26,2	6,95
СОШ с. Ербогачен	75	14,3	6,2
СОШ с. Преоб-ка	100	33,3	9,3
СОШ с. Непа	66,7	33,3	5,3
СОШ с. Бур	50	0	3
СОШ с. Подволошино	100	83,3	11,3

Таблица 4 Достижение планируемых результатов в соответствии с ПООП ООО и ФГОС по математике

№ задания	Блоки ПООП выпускник научится/получит возможность научиться или проверяемые требования (умения) в соответствии с ФГОС	Макс. балл	Средний % выполнения			
			По району	По Иркутской области	По РФ	
1	Развитие представлений о числе и числовых системах от натуральных до действительных чисел. Оперировать на базовом уровне понятием целое число	1	76	76	84	
			СОШ с. Ербогачен	79		
			СОШ с. Преоб-ка	67		
			СОШ с. Непа	33		
			СОШ с. Бур	50		
			СОШ с. Подволошино	100		
2	Развитие представлений о числе и числовых системах от натуральных до действительных чисел. Оперировать на базовом уровне понятием обыкновенная дробь, смешанное число	1	62	71	75	
			СОШ с. Ербогачен	64		
			СОШ с. Преоб-ка	67		
			СОШ с. Непа	0		
			СОШ с. Бур	0		
			СОШ с. Подволошино	100		
3	Развитие представлений о числе и числовых системах от натуральных до действительных чисел. Решать задачи нахождение части числа и числа по его части	1	38	61	69	
			СОШ с. Ербогачен	36		
			СОШ с. Преоб-ка	100		

			СОШ с. Непа	33		
			СОШ Бур	0		
			СОШ Подволошино	33		
4	Развитие представлений о числе и числовых системах от натуральных до действительных чисел. Оперировать на базовом уровне понятием десятичная дробь	1		64	62	75
			СОШ Ербогачин	61		
			СОШ Преоб-ка	100		
			СОШ Непа	33		
			СОШ Бур	0		
			СОШ Подволошино	100		
5	Умение пользоваться оценкой и прикидкой при практических расчетах. Оценивать размеры реальных объектов окружающего мира	1		50	72	78
			СОШ Ербогачин	54		
			СОШ Преоб-ка	0		
			СОШ Непа	33		
			СОШ Бур	0		
			СОШ Подволошино	83		
6	Умение извлекать информацию, представленную в таблицах, на диаграммах. Читать информацию, представленную в виде таблицы, диаграммы / извлекать, интерпретировать информацию, представленную в таблицах и на диаграммах, отражающую свойства и характеристики реальных процессов и явлений	1		57	73	84
			СОШ Ербогачин	57		
			СОШ Преоб-ка	0		
			СОШ Непа	67		
			СОШ Бур	50		
			СОШ Подволошино	83		
			СОШ Преоб-ка	33		
			СОШ Непа	0		
			СОШ Бур	50		
			СОШ Подволошино	58		
7	Овладение символьным языком алгебры. Оперировать понятием модуль числа, геометрическая интерпретация модуля числа	1		48	60	51
			СОШ Ербогачин	45		
			СОШ Преоб-ка	67		

			СОШ с. Непа	33		
			СОШ Бур	50		
			СОШ Подволошино	50		
8	Развитие представлений о числе и числовых системах от натуральных до действительных чисел. Сравнить рациональные числа / упорядочивать числа, записанные в виде обыкновенных дробей, десятичных дробей	1		55	68	75
			СОШ Ербогачин	54		
			СОШ Преоб-ка	33		
			СОШ Непа	33		
			СОШ Бур	50		
			СОШ Подволошино	83		
9	Овладение навыками письменных вычислений. Использовать свойства чисел и правила действий с рациональными числами при выполнении вычислений / выполнять вычисления, в том числе с использованием приемов рациональных вычислений	2		29	37	47
			СОШ Ербогачин	11		
			СОШ Преоб-ка	100		
			СОШ Непа	33		
			СОШ Бур	0		
			СОШ Подволошино	83		
10	Умение анализировать, извлекать необходимую информацию. Решать несложные логические задачи, находить пересечение, объединение, подмножество в простейших ситуациях	1		36	49	75
			СОШ Ербогачин	36		
			СОШ Преоб-ка	0		
			СОШ Непа	0		
			СОШ Бур	50		
			СОШ Подволошино	67		
11	Умение применять изученные понятия, результаты, методы для решения задач практического характера и задач их смежных дисциплин. Решать задачи на покупки, находить процент от числа, число по проценту от него, находить процентное отношение двух чисел, находить процентное снижение или процентное повышение величины	2		35	38	33
			СОШ Ербогачин	23		
			СОШ Преоб-ка	67		
			СОШ Непа	33		
			СОШ Бур	0		
			СОШ Подволошино	83		
12	Овладение геометрическим языком, развитие			71	69	53

	навыков изобразительных умений, навыков геометрических построений. Оперировать на базовом уровне понятиями: фигура, точка, отрезок, прямая, луч, ломанная, угол, многоугольник, треугольник и четырехугольник, прямоугольник и квадрат, окружность и круг, прямоугольный параллелепипед, куб, шар. Изображать изучаемые фигуры от руки и с помощью линейки		СОШ с. Ербогаче н	64		
			СОШ с. Преоб-ка	100		
			СОШ с. Непа	67		
			СОШ с. Бур	50		
			СОШ с. Подволошино	100		
13	Умение проводить логические обоснования, доказательства математических утверждений. Решать простые и сложные задачи разных типов, а также задачи повышенной трудности	2	6		6	13
			СОШ с. Ербогаче н	2		
			СОШ с. Преоб-ка	33		
			СОШ с. Непа	33		
			СОШ с. Бур	0		
			СОШ с. Подволошино	0		

Из всего вышесказанного можно сделать следующие выводы:

- учащиеся района на базовом уровне на достаточном уровне владеют понятием: целое число (зад.1), обыкновенная дробь, смешанное число (не справились с заданием 2 учащиеся СОШ с. Непа и Бур);

-решать задачи на нахождение части числа и числа по его части (зад.3) могут только 100% учащихся СОШ с. Преображенка, % выполнения данного задания по району ниже на 23% регионального и на 31% федерального уровня;

- -- низкий процент выполнения заданий: №7 – проверяется умение оперировать понятием модуль числа; № 9 – проверяется умение находить значение арифметического выражения с обыкновенными дробями и смешанными числами, содержащего скобки; №10 – направлено на проверку умения решать несложные логические задачи, находить пересечение, объединение, подмножество в простейших ситуациях; №11 – проверяются умения решать текстовые задачи на проценты, задачи практического содержания; № 13 - задание повышенного уровня сложности и направлено на проверку логического мышления, умения проводить математические рассуждения;

- % выполнения всех заданий учащимися района ниже регионального и федерального уровня за исключением зад.12 – направлено на проверку умения применять геометрические представления при решении практических задач, а также на проверку навыков геометрических построений;

- гистограмма 2 показывают необъективность выставления оценок по биологии по итогам четверти, т.к .28,6% учащихся понизили свои результаты.

-

Русский язык

Всего количество участников ВПР – 40: СОШ с. Ербогачен – 27, СОШ с. Преображенка – 3, СОШ с. Непа – 3, СОШ с. Бур – 2, СОШ с. Подволошино – 5

Таблица 5. Распределение отметок за выполнение ВПР по русскому языку

Участники ВПР по русскому языку / кол-во	Распределение групп баллов в %			
	2	3	4	5
Федерация	16,6	38,9	34,4	10,1
Иркутская область	21,6	36,5	32,8	9,1
Район: 40	27,5	20	37,5	15
СОШ с. Ербогачен	29,6	22,2	29,6	18,5
СОШ с. Преоб-ка	0	66,7	33,3	0
СОШ с. Непа	66,7	0	33,3	0
СОШ с. Бур/	50	0	50	0
СОШ с. Подволошино	0	0	80	20

Гистограмма 3. Статистика по отметкам

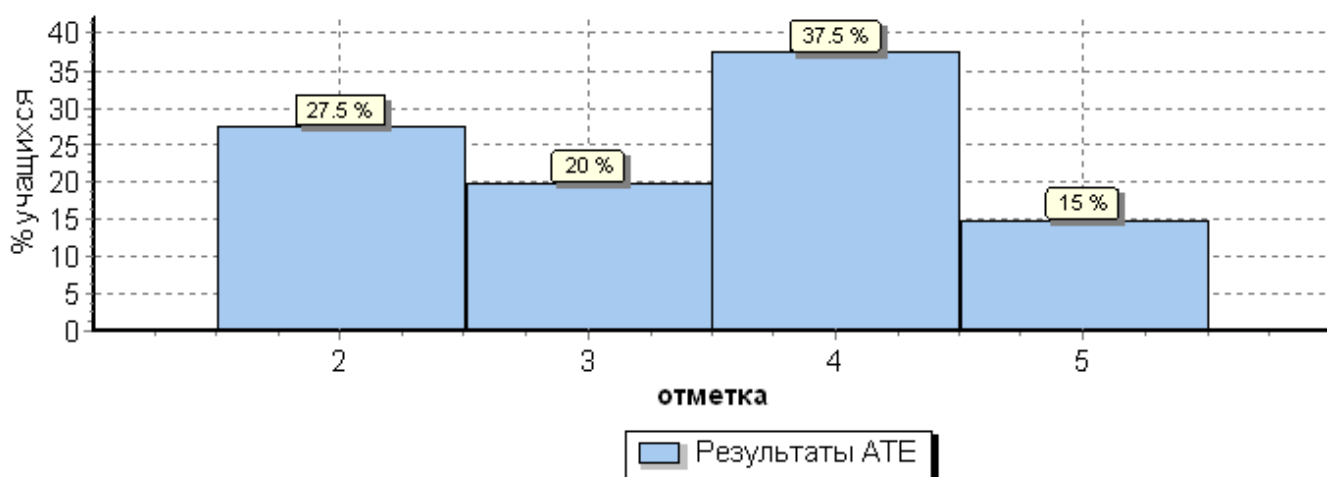


Таблица 6 Соответствие за ВПР по русскому языку и отметок в классном журнале за предыдущую четверть

Отметка за ВПР ниже отметки за предыдущую четверть по журналу (понизили)	Кол-во	%
Район	17	42,5
СОШ с. Ербогачен	12	44,4
СОШ с. Преоб-ка	2	66,7
СОШ с. Непа	2	66,7
СОШ с. Бур	1	50
СОШ с. Подволошино	0	0
Отметки за ВПР совпадают с отметками за предыдущую четверть по журналу (подтвердили)		
Район	17	42,5
СОШ с. Ербогачен	10	37,0

СОШ с. Преоб-ка	1	33,3
СОШ с. Непа	1	33,3
СОШ с. Бур	1	50
СОШ с. Подволошино	5	80

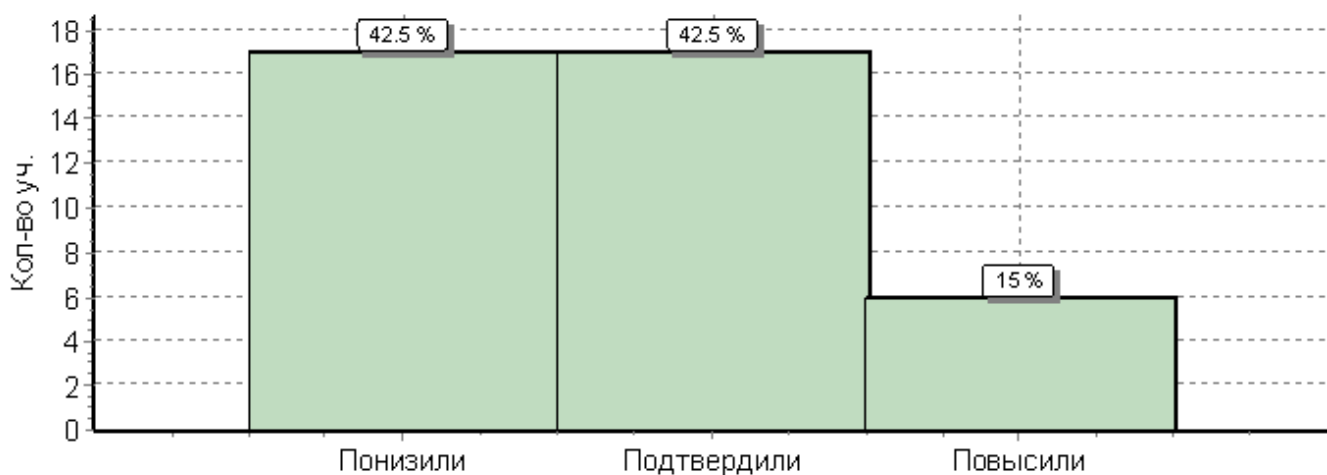
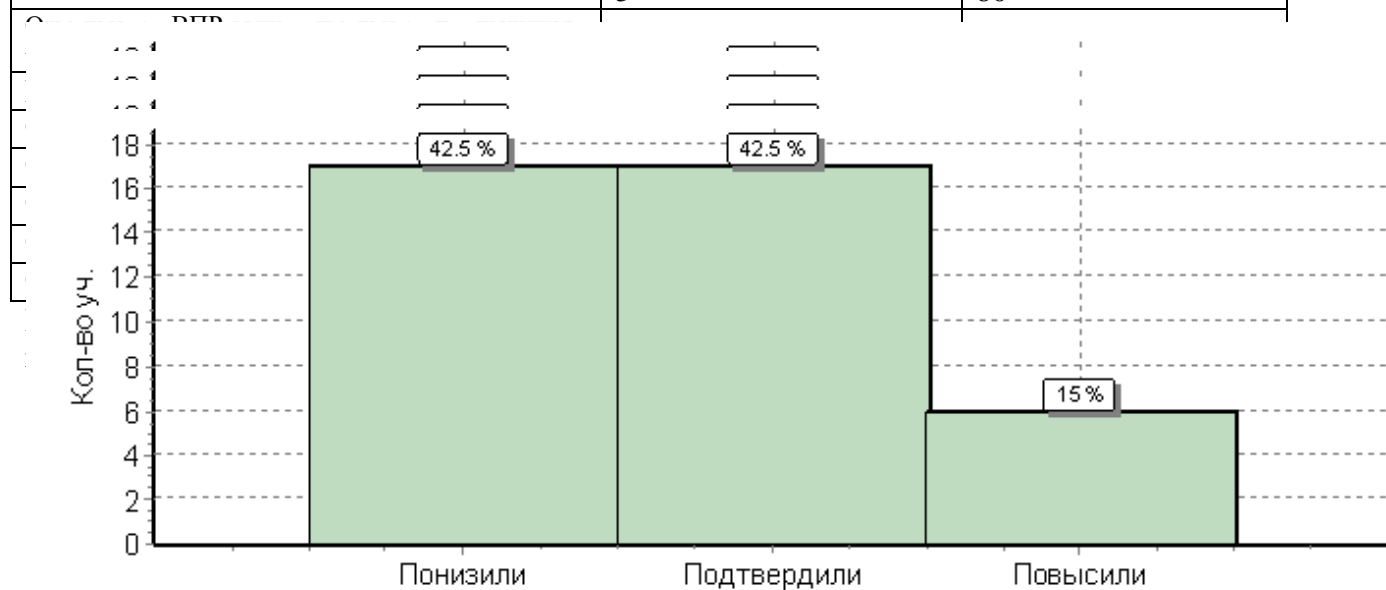


Таблица 7 Качественная оценка результатов по русскому языку

ОУ	Успеваемость%	Качество обученности %	Средний балл
Район	72,5	52,5	32,2
СОШ с. Ербогачен	70,37	48,14	31,9
СОШ с. Преоб-ка	100	33,3	32,3
СОШ с. Непа	33,3	33,3	26
СОШ с. Бур	50	50	19,5
СОШ с. Подволошино	100	100	42,6

Таблица 8 Достижение планируемых результатов в соответствии с ПООП ООО и ФГОС по русскому языку

№ задания	Блоки ПООП выпускник научится/получит возможность научиться или проверяемые требования (умения) в соответствии с ФГОС	Макс. балл	Средний % выполнения			
			По району	По Иркутской области	По РФ	
1К1	Списывать текст с пропусками орфограмм и пунктограмм, соблюдать в практике письма изученные орфографические и пунктуационные нормы/ совершенствовать орфографические и пунктуационные умения и навыки на основе знаний о нормах русского литературного языка; соблюдать культуру чтения, говорения, аудирования и письма	4	66		57	55
			СОШ с. Ербогачен	64		
			СОШ с. Преоб-ка	50		
			СОШ с. Непа	58		
			СОШ с. Бур	50		
			СОШ с. Подволошино	95		
1К2	Списывать текст с пропусками орфограмм и пунктограмм, соблюдать в практике письма изученные орфографические и пунктуационные нормы/ совершенствовать орфографические и пунктуационные умения и навыки на основе знаний о нормах русского литературного языка; соблюдать культуру чтения, говорения, аудирования и письма	3	57		64	57
			СОШ с. Ербогачен	78		
			СОШ с. Преоб-ка	89		
			СОШ с. Непа	67		
			СОШ с. Бур	17		
			СОШ с. Подволошино	80		
1К3	Списывать текст с пропусками орфограмм и пунктограмм, соблюдать в практике письма изученные орфографические и пунктуационные нормы/ совершенствовать орфографические и пунктуационные умения и навыки на основе знаний о нормах русского литературного языка; соблюдать культуру чтения, говорения, аудирования и письма	2	85		92	92
			СОШ с. Ербогачен	81		
			СОШ с. Преоб-ка	100		
			СОШ с. Непа	100		
			СОШ с. Бур	50		
			СОШ с. Подволошино	100		
2К1	Проводить морфемный и словообразовательный анализы слов; проводить морфологический анализ слова; проводить синтаксический анализ предложения. Распознавать уровни и единицы языка в предъявленном тексте и видеть взаимосвязь между ними	3	83		82	87
			СОШ с. Ербогачен	83		
			СОШ с. Преоб-ка	89		
			СОШ с. Непа	78		
			СОШ с. Бур	50		
			СОШ с. Подволошино	100		

2К2	Проводить морфемный и словообразовательный анализы слов; проводить морфологический анализ слова; проводить синтаксический анализ предложения. Распознавать уровни и единицы языка в предъявленном тексте и видеть взаимосвязь между ними	3	77		61	67
			СОШ с. Ербогаче н	75		
			СОШ с. Преоб-ка	78		
			СОШ с. Непа	67		
			СОШ с. Бур	50		
			СОШ с. Подволо шино	100		
2К3	Проводить морфемный и словообразовательный анализы слов; проводить морфологический анализ слова; проводить синтаксический анализ предложения. Распознавать уровни и единицы языка в предъявленном тексте и видеть взаимосвязь между ними	3	46			
			СОШ с. Ербогаче н	51		
			СОШ с. Преоб-ка	33		
			СОШ с. Непа	0		
			СОШ с. Бур	0		
			СОШ с. Подволо шино	73		
2К4	Проводить морфемный и словообразовательный анализы слов; проводить морфологический анализ слова; проводить синтаксический анализ предложения. Распознавать уровни и единицы языка в предъявленном тексте и видеть взаимосвязь между ними	3	61			
			СОШ с. Ербогаче н	60		
			СОШ с. Преоб-ка	56		
			СОШ с. Непа	56		
			СОШ с. Бур	0		
			СОШ с. Подволо шино	93		
3(1)	Распознавать заданное слово в ряду других на основе сопоставления звукового и буквенного состава, осознавать и объяснять причину несовпадения звуков и букв в слове. Распознавать уровни и единицы языка в предъявленном тексте и видеть взаимосвязь между ними	1	82			
			СОШ с. Ербогаче н	89		
			СОШ с. Преоб-ка	33		
			СОШ с. Непа	67		
			СОШ с. Бур	50		
			СОШ с. Подволо шино	100		
3(2)	Распознавать заданное слово в ряду других на основе сопоставления звукового и буквенного состава, осознавать и объяснять причину несовпадения звуков и букв в слове. Распознавать уровни и единицы языка в предъявленном тексте и видеть взаимосвязь	1	72			
			СОШ с. Ербогаче н	78		
			СОШ с. Преоб-ка	33		
			СОШ с. Непа	33		

	между ними		СОШ с. Бур	50		
			СОШ с. Подволошино	100		
4	Проводить орфоэпический анализ слова; определять место ударного слога. Соблюдать в речевой практике основные орфоэпические, лексические, грамматические, стилистические, орфографические и пунктуационные нормы русского литературного языка; оценивать собственную и чужую речь с позиции соответствия языковым нормам / осуществлять речевой самоконтроль	2	62		73	72
			СОШ с. Ербогаче н	63		
			СОШ с. Преоб-ка	50		
			СОШ с. Непа	50		
			СОШ с. Бур	25		
			СОШ с. Подволошино	93		
5	Опознавать самостоятельные части речи и их формы, служебные части речи. Распознавать уровни и единицы языка в предъявленном тексте и видеть взаимосвязь	3	50		67	74
			СОШ с. Ербогаче н	47		
			СОШ с. Преоб-ка	11		
			СОШ с. Непа	44		
			СОШ с. Бур	50		
			СОШ с. Подволошино	93		
6	Распознавать случаи нарушения грамматических норм русского литературного языка в формах слов различных частей речи и исправлять эти нарушения / осуществлять	2	60		56	62
			СОШ с. Ербогаче н	54		
			СОШ с. Преоб-ка	33		
			СОШ с. Непа	100		
			СОШ с. Бур	50		
			СОШ с. Подволошино	90		
7(1)	Анализировать различные виды предложений с точки зрения их структурно-смысловой организации и функциональных особенностей, распознавать предложения с подлежащим и сказуемым, выраженными существительными в именительном падеже;--><--опираться на грамматический анализ при объяснении выбора тире и места его постановки в предложении. Соблюдать в речевой практике основные орфографические и пунктуационные нормы русского литературного языка /	1	75	83	88	
			СОШ с. Ербогаче н	67		
			СОШ с. Преоб-ка	100		
			СОШ с. Непа	100		
			СОШ с. Бур	50		
			СОШ с. Подволошино	100		
7(2)	Анализировать различные виды предложений с точки зрения их структурно-смысловой организации и функциональных особенностей,	1	50		46	54
			СОШ с. Ербогаче н	41		

	распознавать предложения с подлежащим и сказуемым, выраженными существительными в именительном падеже;--><--опираться на грамматический анализ при объяснении выбора тире и места его постановки в предложении. Соблюдать в речевой практике основные орфографические и пунктуационные нормы русского литературного языка /		СОШ с. Преоб-ка	67		
			СОШ с. Непа	67		
			СОШ с. Бур	50		
			СОШ с. Подволошино	80		
8(1)	Анализировать различные виды предложений с точки зрения их структурно-смысловой организации и функциональных особенностей, распознавать предложения с обращением, однородными членами, двумя грамматическими основами; опираться на грамматический анализ при объяснении расстановки знаков препинания в предложении. Соблюдать в речевой практике основные орфографические и пунктуационные нормы русского литературного языка / совершенствовать орфографические и пунктуационные умения и навыки	2	70		63	71
			СОШ с. Ербогачен	69		
			СОШ с. Преоб-ка	100		
			СОШ с. Непа	67		
			СОШ с. Бур	50		
			СОШ с. Подволошино	70		
8(2)	Анализировать различные виды предложений с точки зрения их структурно-смысловой организации и функциональных особенностей, распознавать предложения с обращением, однородными членами, двумя грамматическими основами; опираться на грамматический анализ при объяснении расстановки знаков препинания в предложении. Соблюдать в речевой практике основные орфографические и пунктуационные нормы русского литературного языка / совершенствовать орфографические и пунктуационные умения и навыки	1	60		56	63
			СОШ с. Ербогачен	56		
			СОШ с. Преоб-ка	100		
			СОШ с. Непа	33		
			СОШ с. Бур	50		
			СОШ с. Подволошино	80		
9	Владеть навыками изучающего чтения и информационной переработки прочитанного материала; адекватно понимать тексты различных функционально-смысловых типов речи и функциональных разновидностей языка; анализировать текст с точки зрения его основной мысли, адекватно формулировать основную мысль текста в письменной форме Использовать при работе с текстом разные виды чтения (поисковое, просмотровое, ознакомительное, изучающее, реферативное)/соблюдать культуру чтения, говорения, аудирования и письма	2	22		44	45
			СОШ с. Ербогачен	22		
			СОШ с. Преоб-ка	50		
			СОШ с. Непа	17		
			СОШ с. Бур	25		
			СОШ с. Подволошино	10		
10	Осуществлять информационную переработку прочитанного текста, передавать его содержание в виде плана в письменной форме. Использовать при работе с текстом разные виды	3	55		52	53
			СОШ с. Ербогачен	53		
			СОШ с.	56		

	чтения (поисковое, просмотровое, ознакомительное, изучающее, реферативное). Владеть умениями информационно перерабатывать прочитанные и прослушанные тексты и представлять их в виде тезисов, конспектов, аннотаций, рефератов; соблюдать культуру чтения, говорения, аудирования и письма		Преоб-ка		
			СОШ с. Непа	22	
			СОШ с. Бур	50	
			СОШ с. Подволошино	87	
11	Понимать целостный смысл текста, находить в тексте требуемую информацию с целью подтверждения выдвинутых тезисов, на основе которых необходимо построить речевое высказывание в письменной форме. Использовать при работе с текстом разные виды чтения (поисковое, просмотровое, ознакомительное, изучающее, реферативное). Проводить самостоятельный поиск текстовой и нетекстовой информации, отбирать и анализировать полученную информацию; соблюдать культуру чтения, говорения, аудирования и письма	2	68	72	59
			СОШ с. Ербогачин	63	
			СОШ с. Преоб-ка	100	
			СОШ с. Непа	33	
			СОШ с. Бур	50	
			СОШ с. Подволошино	100	
12(1)	Распознавать и адекватно формулировать лексическое значение многозначного слова с опорой на контекст; использовать многозначное слово в другом значении в самостоятельно составленном и оформленном на письме речевом высказывании. Распознавать уровни и единицы языка в предъявленном тексте и видеть взаимосвязь между ними; создавать устные и письменные высказывания	1	68	53	68
			СОШ с. Ербогачин	63	
			СОШ с. Преоб-ка	67	
			СОШ с. Непа	67	
			СОШ с. Бур	50	
			СОШ с. Подволошино	100	
12(2)	Распознавать и адекватно формулировать лексическое значение многозначного слова с опорой на контекст; использовать многозначное слово в другом значении в самостоятельно составленном и оформленном на письме речевом высказывании. Распознавать уровни и единицы языка в предъявленном тексте и видеть взаимосвязь между ними; создавать устные и письменные высказывания. Соблюдать культуру чтения, говорения, аудирования и письма; осуществлять речевой самоконтроль	2	57	47	50
			СОШ с. Ербогачин	56	
			СОШ с. Преоб-ка	67	
			СОШ с. Непа	33	
			СОШ с. Бур	0	
			СОШ с. Подволошино	100	
13(!)	Распознавать стилистическую принадлежность слова и подбирать к слову близкие по значению слова (синонимы). Распознавать уровни и единицы языка в предъявленном тексте и видеть взаимосвязь между ними; использовать синонимические ресурсы русского языка для более точного	1	38	31	48
			СОШ с. Ербогачин	52	
			СОШ с. Преоб-ка	33	
			СОШ с. Непа	0	
			СОШ с. Подволошино	0	

	выражения мысли и усиления выразительности речи; соблюдать культуру чтения, говорения, аудирования и письма; осуществлять речевой самоконтроль		Бур0		
			СОШ с. Подволошино		
13(2)	Распознавать стилистическую принадлежность слова и подбирать к слову близкие по значению слова (синонимы). Распознавать уровни и единицы языка в предъявленном тексте и видеть взаимосвязь между ними; использовать синонимические ресурсы русского языка для более точного выражения мысли и усиления выразительности речи; соблюдать культуру чтения, говорения, аудирования и письма; осуществлять речевой самоконтроль	1	62	56	57
			СОШ с. Ербогачен	63	
			СОШ с. Преоб-ка	33	
			СОШ с. Непа	33	
			СОШ с. Бур0	50	
			СОШ с. Подволошино	100	
14(1)	Распознавать значение фразеологической единицы; на основе значения фразеологизма и собственного жизненного опыта обучающихся определять конкретную жизненную ситуацию для адекватной интерпретации фразеологизма; умение строить монологическое контекстное высказывание в письменной форме. Распознавать уровни и единицы языка в предъявленном тексте и видеть взаимосвязь между ними; использовать языковые средства адекватно цели общения и речевой ситуации;	2	75	64	55
			СОШ с. Ербогачен	78	
			СОШ с. Преоб-ка	100	
			СОШ с. Непа	50	
			СОШ с. Бур0	75	
			СОШ с. Подволошино	60	
14(«)	Распознавать значение фразеологической единицы; на основе значения фразеологизма и собственного жизненного опыта обучающихся определять конкретную жизненную ситуацию для адекватной интерпретации фразеологизма; умение строить монологическое контекстное высказывание в письменной форме. Распознавать уровни и единицы языка в предъявленном тексте и видеть взаимосвязь между ними; использовать языковые средства адекватно цели общения и речевой ситуации	2	60	54	39
			СОШ с. Ербогачен	66	
			СОШ с. Преоб-ка	67	
			СОШ с. Непа	33	
			СОШ с. Бур0	50	
			СОШ с. Подволошино	50	

Из всего вышесказанного можно сделать следующие выводы:

- 74,7 % учащихся района выполнили задание № 1, которое проверяет традиционное правописное умение обучающихся правильно списывать осложненный пропусками орфограмм и пунктограмм текст, соблюдая при письме изученные орфографические и пунктуационные правила, в том числе и сформированность навыка чтения как одного из видов речевой деятельности (по ОУ: СОШ с. Ербогачен 74,9%, СОШ с. Преображенка 74,1%, СОШ с. Непа 70,4%, СОШ с. Бур 38,9%, СОШ с. Подволошино 91,1%).

По заданию 1К1 и 1К2 процент выполнения учащимися района выше уровня регионального и федерального;

- учащиеся района показали уровень по сформированности владения базовыми учебно-языковыми аналитическими умениями: проводить словообразовательный, морфемный, морфологический, синтаксический разборы выше регионального по заданию 2К1, 2К3, выше регионального и федерального по заданию 2К2 и 2К4;

- % выполнения задания 3-проверяет учебно-языковые умения распознавать заданное
 нннннннннннн

слово в ряду других на основе сопоставления звукового и буквенного состава, осознавать и объяснять причину несовпадения звуков и букв в слове, по району выше, чем по региону и федерации;

-затруднения у учащихся района вызывает задание 9, которое проверяет предметные коммуникативные умения распознавать и адекватно формулировать основную мысль текста в письменной форме;

- 55% учащихся района умеют осуществлять информационную переработку прочитанного текста, передавая его содержание в виде плана в письменной форме с соблюдением норм построения предложения и словоупотребления, что на 3% выше регионального уровня и на 2% федерального (зад.10);

- 68 % учащихся района ориентируются в содержании текста, понимая его целостность смысла, находят в тексте требуемую информацию, подтверждают выдвинутые тезисы на основе которых выявляется способность учащихся строить речевое высказывание в письменной форме с учетом норм построения предложения и словоупотребления, что на 4% ниже регионального уровня и на 9% выше федерального уровня (зад.11);

- 100% качество обученности у учащихся МКОУ СОШ сс. Подволошино.

.результативность выполнения заданий 12,13,14 у учащимися района составляет:

по зад.12- выявляет уровень предметных учебно-языковых опознавательных умений учащихся распознавать лексическое значение многозначного слова с опорой на указанный в задании контекст; определять другое значение многозначного слова, а также умение использовать многозначное слово в другом значении в самостоятельно составленном и оформленном на письме речевом высказывании, построенном с учетом норм создания предложения и словоупотребления - 55,8% , в том числе по ОУ: СОШ с. Ербогачен - 54,3%, СОШ с. Преображенка – 66,7%, СОШ с. Непа- 22,2%, СОШ с. Бур- 0%, СОШ с. Подволошино-100%;

по зад. 13-проверяются: учебно-языковые умения распознавать стилистическую окраску заданного слова и подбирать к слову близкие по значению слова -50%, в том числе по ОУ: СОШ с. Ербогачен -57,4%, СОШ с. Преображенка – 33,3%, СОШ с. Непа- 16,7%, СОШ с. Бур- 25%, СОШ с. Подволошино-50%;

по зад.14 – предполагает распознавание значения фразеологической единицы; умение на основе значения фразеологизма и собственного жизненного опыта учащихся определять конкретную жизненную ситуацию для адекватной интерпретации фразеологизма, умение строить монологическое контекстное высказывание, 66Ю,8%, в том числе по ОУ: СОШ с. Ербогачен -47,5%, СОШ с. Преображенка – 83,3%, СОШ с. Непа- 41,7%, СОШ с. Бур- 62,5%, СОШ с. Подволошино-55%.

История

Всего количество участников ВПР – 39: СОШ с. Ербогачен – 25, СОШ с. Преображенка – 3, СОШ с. Непа – 3, СОШ с. Бур – 2, СОШ с. Подволошино – 6

Таблица 9. Распределение отметок за выполнение ВПР по истории.

Участники ВПР по истории / кол-во	Распределение групп баллов в %			
	2	3	4	5
Федерация	8,3	37,5	38	16,3
Иркутская область	13,5	41,1	34,8	10,6
Район: 39	20,5	35,9	28,2	15,4
СОШ с. Ербогачен	24	40	32	4
СОШ с. Преоб-ка	33,3	0	0	66,7
СОШ с. Непа	0	66,7	33,3	0
СОШ с. Бур/	50	0	0	50
СОШ с. Подволошино	0	33,2	33,3	33,3

Гистограмма 5. Статистика по отметкам

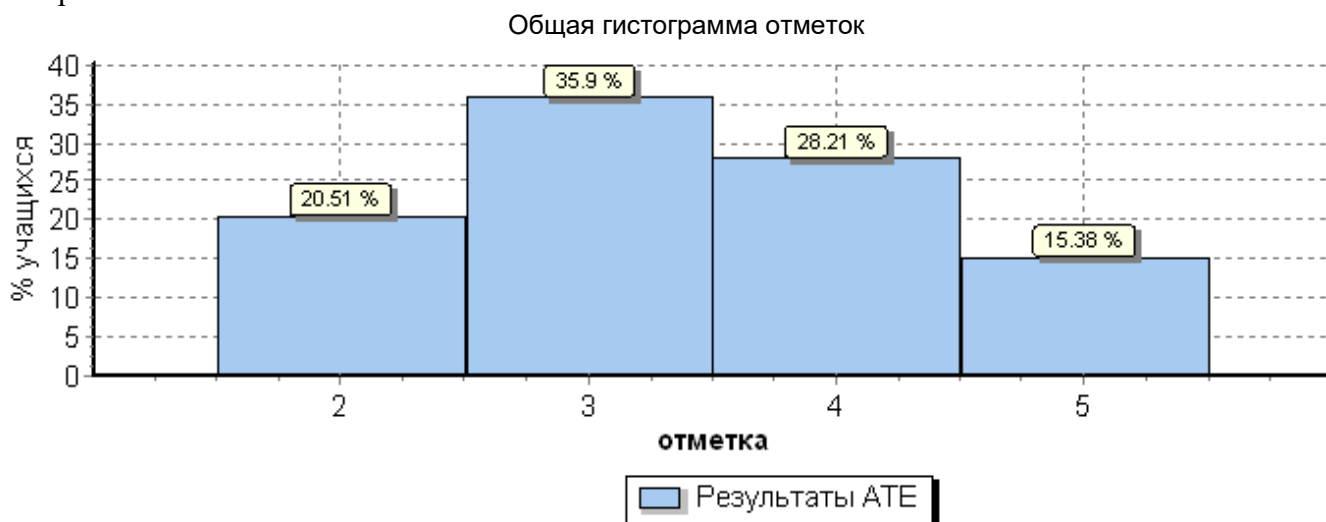


Таблица 10.

Отметка за ВПР ниже отметки за предыдущую четверть по журналу (понизили)	Кол-во	%
Район	20	51,28
СОШ с. Ербогачен	16	64
СОШ с. Преоб-ка	1	33,3
СОШ с. Непа	0	0
СОШ с. Бур	1	50
СОШ с. Подволошино	2	33,3
Отметки за ВПР совпадают с отметками за предыдущую четверть по журналу (подтвердили)		
Район	14	35,9
СОШ с. Ербогачен	8	32
СОШ с. Преоб-ка	0	0

СОШ с. Непа	3	100
СОШ с. Бур	1	50
СОШ с. Подволошино	2	33,3
Отметки за ВПР выше отметки за предыдущую четверть по журналу (повысили)		
Район	5	12,82
СОШ с. Ербогачен	1	10

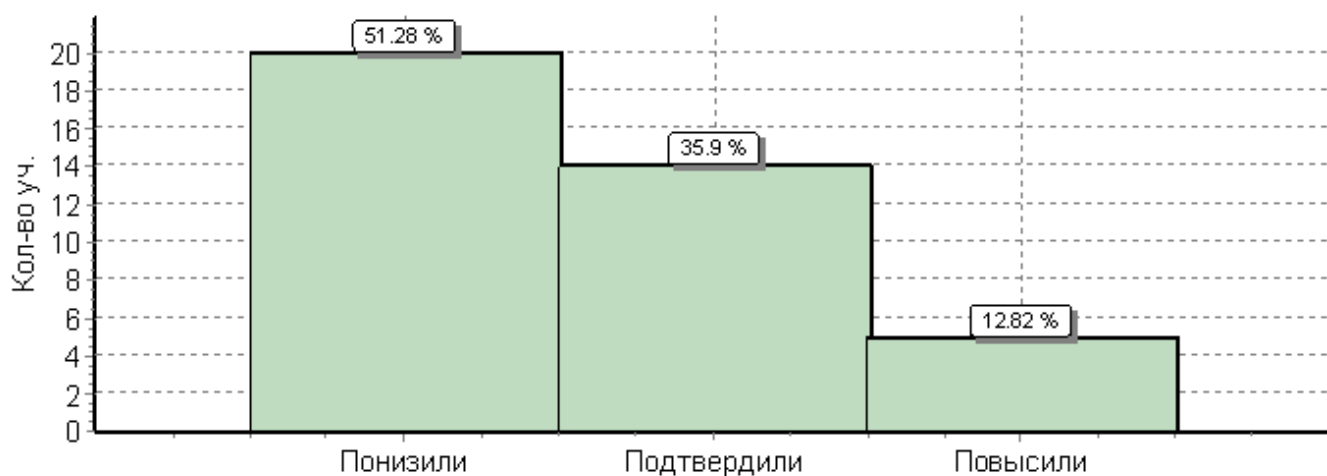
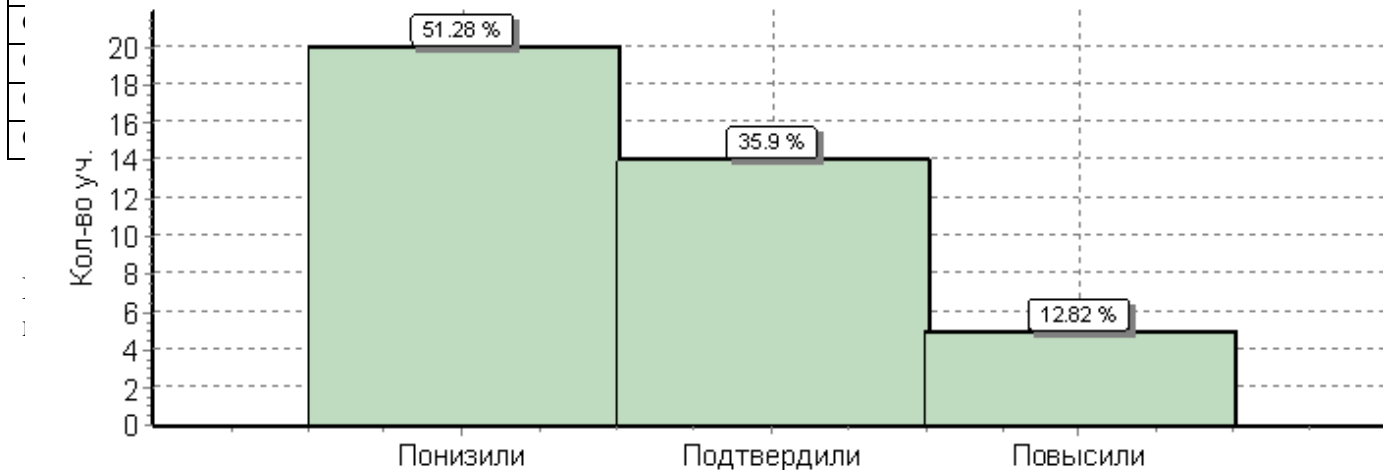


Таблица 11. Качественная оценка результатов по истории

ОУ	Успеваемость%	Качество обученности %	Средний балл
Район	79,5	41,0	9,51
СОШ с. Ербогачен	76	32	8,4
СОШ с. Преоб-ка	66,7	66,7	12
СОШ с. Непа	100	33,3	10,66
СОШ с. Бур	50	50	9
СОШ с. Подволошино	100	66,7	12,5

Таблица 12 Достижение планируемых результатов в соответствии с ПООП ООО и ФГОС по истории

№ задания	Блоки ПООП выпускник научится/получит возможность научиться или проверяемые требования (умения) в соответствии с ФГОС	Макс. балл	Средний % выполнения			
			По району	По Иркутской области	По РФ	
1	Умение создавать, применять и преобразовывать знаки и символы, модели и схемы для решения учебных и познавательных задач. Работать с изобразительными историческими источниками, понимать и интерпретировать содержащуюся в них информацию	2	51	69	70	
			СОШ с. Ербогачен	44		
			СОШ с. Преоб-ка	67		
			СОШ с. Непа	0		
			СОШ с. Бур	50		
			СОШ с. Подволошино	100		
2	Смысловое чтение. Проводить поиск информации в исторических текстах, материальных исторических памятниках Средневековья	1	82	80	82	
			СОШ с. Ербогачен	76		
			СОШ с. Преоб-ка	100		
			СОШ с. Непа	100		
			СОШ с. Бур	50		
			СОШ с. Подволошино	100		
3	Умение определять понятия, создавать обобщения, устанавливать аналогии, классифицировать, самостоятельно выбирать основания и критерии для классификации; владение основами самоконтроля, самооценки, принятия решений и осуществления осознанного выбора в учебной и познавательной деятельности. Умение объяснять смысл основных хронологических понятий, терминов	3	27	37	50	
			СОШ с. Ербогачен	12		
			СОШ с. Преоб-ка	56		
			СОШ с. Непа	78		
			СОШ с. Бур	67		
			СОШ с. Подволошино	39		
4	Умение осознанно использовать речевые средства в соответствии с задачей коммуникации; владение основами самоконтроля, самооценки, принятия решений и осуществления осознанного выбора в учебной и познавательной деятельности. Давать оценку событиям и личностям отечественной и всеобщей истории Средних веков	3	37	40	45	
			СОШ с. Ербогачен	32		
			СОШ с. Преоб-ка	56		
			СОШ с. Непа	67		
			СОШ с. Бур	33		

			СОШ с. Подволошино	33		
5	Умение создавать, применять и преобразовывать знаки и символы, модели и схемы для решения учебных и познавательных задач; владение основами самоконтроля, самооценки, принятия решений и осуществления осознанного выбора в учебной и познавательной деятельности. Использовать историческую карту как источник информации о территории, об экономических и культурных центрах Руси и других государств в Средние века, о направлениях крупнейших передвижений людей – походов, завоеваний, колонизаций и др.	1		36	73	72
			СОШ с. Ербогачин	48		
			СОШ с. Преоб-ка	33		
			СОШ с. Непа	0		
			СОШ с. Бур	0		
			СОШ с. Подволошино	17		
6(1)	Умение создавать, применять и преобразовывать знаки и символы, модели и схемы для решения учебных и познавательных задач; владение основами самоконтроля, самооценки, принятия решений и осуществления осознанного выбора в учебной и познавательной деятельности. Использовать историческую карту как источник информации о территории, об экономических и культурных центрах Руси и других государств в Средние века, о направлениях крупнейших передвижений людей – походов, завоеваний, колонизаций и др.	1		59	59	60
			СОШ с. Ербогачин	60		
			СОШ с. Преоб-ка	67		
			СОШ с. Непа	0		
			СОШ с. Бур	50		
			СОШ с. Подволошино	83		
6(2)	Умение создавать, применять и преобразовывать знаки и символы, модели и схемы для решения учебных и познавательных задач; владение основами самоконтроля, самооценки, принятия решений и осуществления осознанного выбора в учебной и познавательной деятельности. Использовать историческую карту как источник информации о территории, об экономических и культурных центрах Руси и других государств в Средние века, о направлениях крупнейших передвижений людей – походов, завоеваний, колонизаций и др.	2		36	33	34
			СОШ с. Ербогачин	34		
			СОШ с. Преоб-ка	33		
			СОШ с. Непа	0		
			СОШ с. Бур	50		
			СОШ с. Подволошино	58		
7	Умение устанавливать причинно-следственные связи, строить логическое рассуждение, умозаключение (индуктивное, дедуктивное и по аналогии) и делать выводы; владение основами самоконтроля, самооценки, принятия решений и осуществления осознанного выбора в учебной и познавательной деятельности. Объяснять причины и следствия ключевых событий отечественной и всеобщей истории Средних веков	2		35	27	32
			СОШ с. Ербогачин	28		
			СОШ с. Преоб-ка	50		
			СОШ с. Непа	67		
			СОШ с. Бур	25		
			СОШ с. Подволошино	42		

		шино				
8	Умение объединять предметы и явления в группы по определенным признакам, сравнивать, классифицировать и обобщать факты и явления. Раскрывать характерные, существенные черты ценностей, господствовавших в средневековых обществах, религиозных воззрений, представлений средневекового человека о мире; сопоставлять развитие Руси и других стран в период Средневековья, показывать общие черты и особенности	1	85		90	87
			СОШ с. Ербогаче н	76		
			СОШ с. Преоб-ка	100		
			СОШ с. Непа	100		
			СОШ с. Бур	100		
			СОШ с. Подволо шино	100		
9	Умение определять понятия, создавать обобщения, устанавливать аналогии, классифицировать, самостоятельно выбирать основания и критерии для классификации. Локализовать во времени общие рамки и события Средневековья, этапы становления и развития Российского государства	1	26		41	56
			СОШ с. Ербогаче н	12		
			СОШ с. Преоб-ка	67		
			СОШ с. Непа	0		
			СОШ с. Бур	0		
			СОШ с. Подволо шино	83		
10(1)	Умение создавать обобщения, классифицировать, самостоятельно выбирать основания и критерии для классификации; сформированность важнейших культурно-исторических ориентиров для гражданской, этнонациональной, социальной, культурной самоидентификации личности. Реализация историко-культурологического подхода, формирующего способности к межкультурному диалогу, восприятию и бережному отношению к культурному наследию Родины	1	82		69	77
			СОШ с. Ербогаче н	80		
			СОШ с. Преоб-ка	67		
			СОШ с. Непа	100		
			СОШ с. Бур	50		
			СОШ с. Подволо шино	100		
10(2)	Умение создавать обобщения, классифицировать, самостоятельно выбирать основания и критерии для классификации; сформированность важнейших культурно-исторических ориентиров для гражданской, этнонациональной, социальной, культурной самоидентификации личности. Реализация историко-культурологического подхода, формирующего способности к межкультурному диалогу, восприятию и бережному отношению к культурному наследию Родины	2	73		44	51
			СОШ с. Ербогаче н	72		
			СОШ с. Преоб-ка	67		
			СОШ с. Непа	100		
			СОШ с. Бур	50		
			СОШ с. Подволо шино	75		

Из всего вышесказанного можно сделать следующие выводы:

- результаты, которые показали учащиеся района по истории ниже регионального и федерального уровня об этом говорят данные статистики по отметкам и % выполнения заданий: 20,5% учащихся получили отметку «2»;
- 82,5% учащихся района умеют работать с текстовыми историческими источниками (зад. №2), что на 0,2% выше результатов учащихся регионального уровня; знают памятники культуры России и памятники культуры зарубежных стран (зад. №8), но не могут назвать город, в котором этот памятник культуры находится в настоящее время (зад. 9);
- знания, которые показали учащиеся района по истории родного края (зад. №10), выше знаний учащихся по региону и по Российской Федерации;
- учащиеся района показали низкий уровень: знаний по исторической терминологии (зад. №3), и исторических персоналий (зад. №4); умений работать с исторической картой (зад. №5);
- проблематично для учащихся района остается выполнение задания на установление причинно-следственных связей (№ 7).

-

Биология

Всего количество участников ВПР -40: СОШ с. Ербогачен – 27, СОШ с. Преображенка – 2, СОШ с. Непа – 3, СОШ с. Бур – 2, СОШ с. Подволошино – 6

Таблица 13. Распределение отметок за выполнение ВПР по биологии.

Участники ВПР по истории / кол-во	Распределение групп баллов в %			
	2	3	4	5
Федерация	6,8	36,2	44,7	12,5
Иркутская область	5,8,7	39,1	44,8	7,4
Район: 40	17,5	42,5	37,5	2,5
СОШ с. Ербогачен	22,2	44,4	33,3	0
СОШ с. Преоб-ка	0	0	50	50
СОШ с. Непа	0	0	100	0
СОШ с. Бур/	50	50	0	0
СОШ с. Подволошино	0	66,7	33,3	0

Гистограмма 7. Статистика отметок

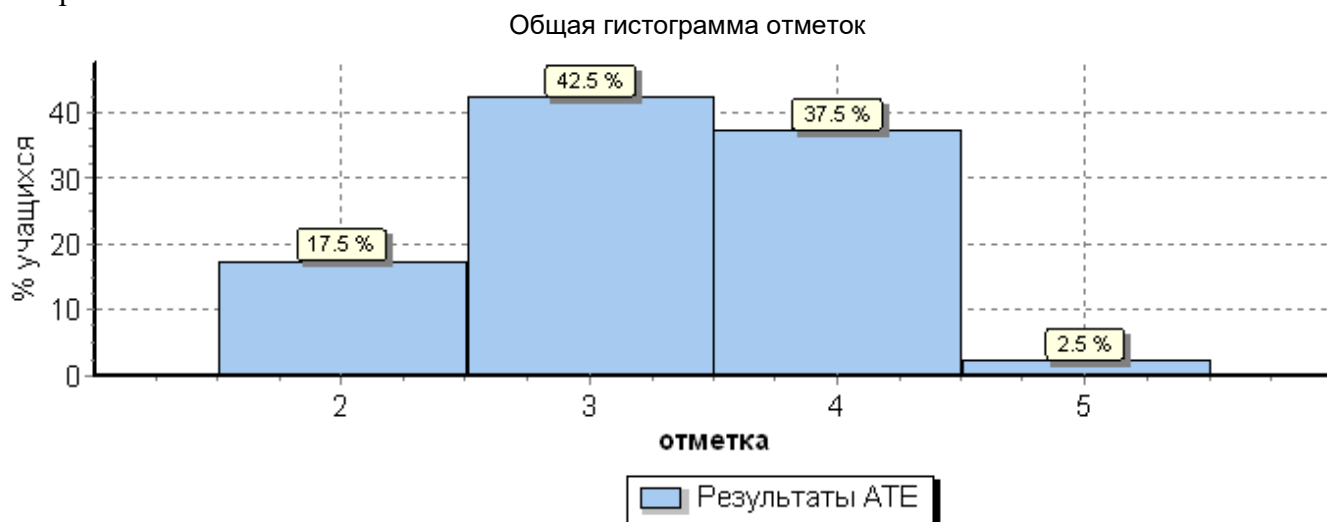


Таблица 14.

Отметка за ВПР ниже отметки за предыдущую четверть по журналу (понизили)	Кол-во	%
Район	28	70
СОШ с. Ербогачен	22	81,48
СОШ с. Преоб-ка	0	0
СОШ с. Непа	0	0
СОШ с. Бур	2	100
СОШ с. Подволошино	4	66,7
Отметки за ВПР совпадают с отметками за предыдущую четверть по журналу (подтвердили)		
Район	8	20
СОШ с. Ербогачен	4	14,8

СОШ с. Преоб-ка	0	0
СОШ с. Непа	2	66,7
СОШ с. Бур	0	0
СОШ с. Подволошино	2	33,3
Отметки за ВПР выше отметки за предыдущую четверть по журналу (повысили)		
Район	4	10
СОШ с. Ербогачен	1	3,7
СОШ с. Преоб-ка	2	100
СОШ с. Непа	1	33,3
СОШ с. Бур	0	0
СОШ с. Подволошино	0	0

Гистограмма 8. Соответствие за ВПР по биологии и отметок в классном журнале за предыдущую четверть.

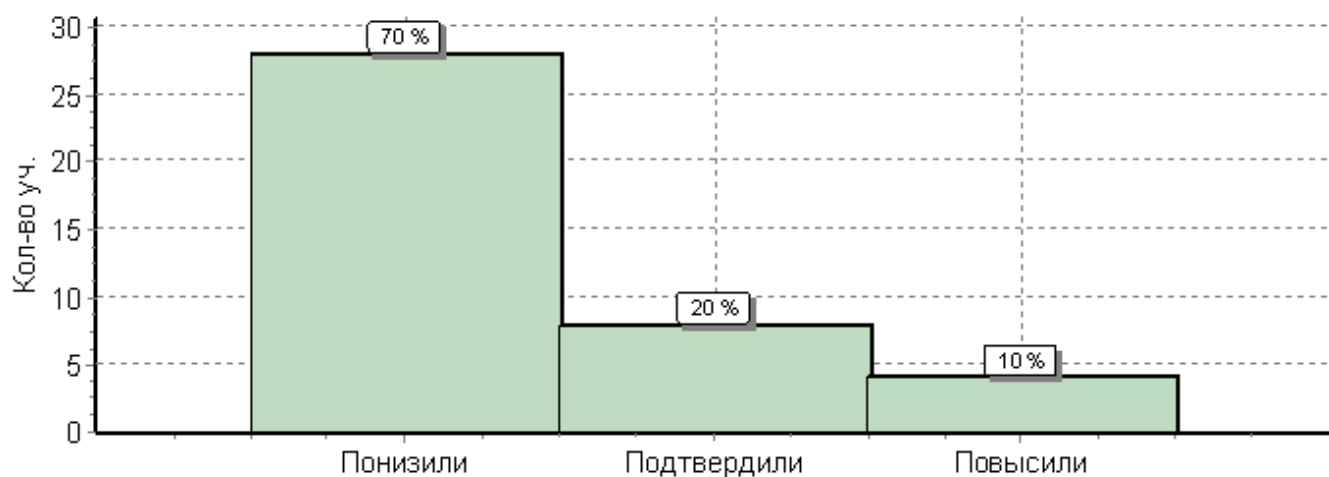


Таблица 15 Качественная оценка результатов по биологии

ОУ	Успеваемость%	Качество обученности %	Средний балл
Район	82,5	40,0	16,37
СОШ с. Ербогачен	77,8	33,3	15,48
СОШ с. Преоб-ка	100	100	24,5
СОШ с. Непа	100	100	20,66
СОШ с. Бур	50	0	9,5
СОШ с. Подволошино	100	33,3	17,83

Гистограмма 9. Общая гистограмма первичных баллов

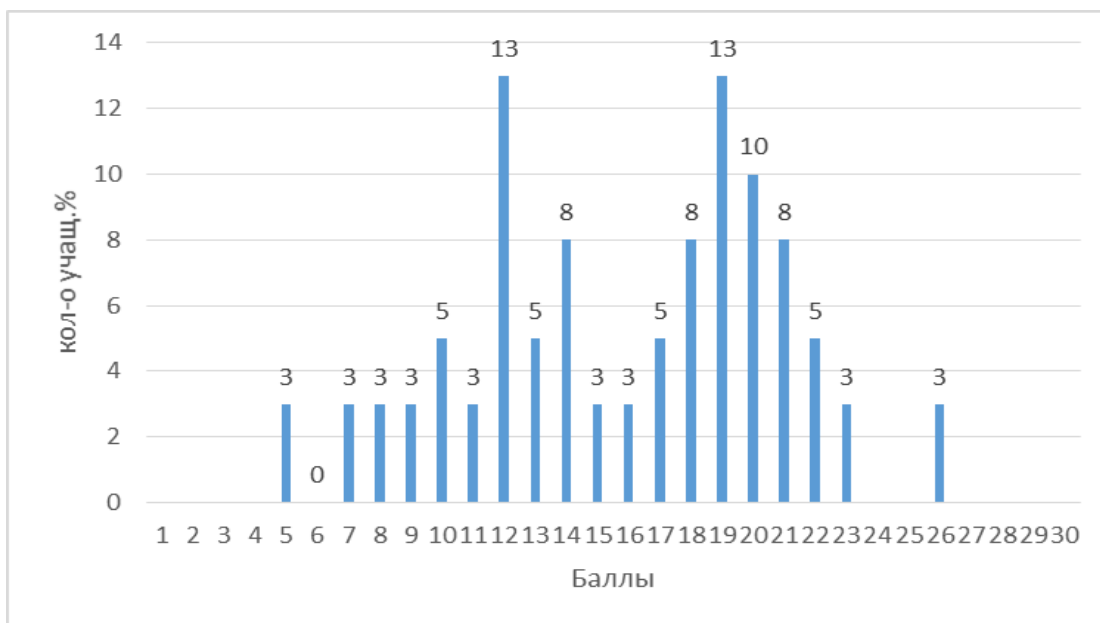


Таблица 16. Достижение планируемых результатов в соответствии с ПООП ООО и ФГОС по биологии

№ задания	Блоки ПООП выпускник сможет научиться или требования (умения) в соответствии с ФГОС	Макс. балл	Средний % выполнения		
			По району	По Иркутской области	По РФ
1(1)	Умение создавать, применять и преобразовывать знаки и символы, модели и схемы для решения учебных и познавательных задач; формирование первичных систематизированных представлений о биологических объектах, процессах, явлениях, закономерностях, о взаимосвязи живого и неживого в биосфере, овладение понятийным аппаратом биологии. Выделять существенные признаки биологических объектов (клеток и организмов растений, животных) и процессов, характерных для живых организмов.	1	92	93	88
			СОШ с. Ербогачен	93	
			СОШ с. Преоб-ка	100	
			СОШ с. Непя	100	
			СОШ с. Бур	50	
			СОШ с. Подволошино	100	
1(2)	Умение создавать, применять и преобразовывать знаки и символы, модели и схемы для решения учебных и познавательных задач; формирование первичных систематизированных представлений о биологических объектах, процессах, явлениях, закономерностях, о взаимосвязи живого и неживого в биосфере, овладение понятийным аппаратом биологии. Выделять существенные признаки биологических объектов (клеток и организмов растений, животных) и процессов, характерных для живых организмов.	1	22	38	49
			СОШ с. Ербогачен	19	
			СОШ с. Преоб-ка	0	
			СОШ с. Непя	33	
			СОШ с. Бур	50	
			СОШ с. Подволошино	33	
2(1)	Приобретение опыта использования методов	1	55	72	72

	биологической науки и проведения несложных биологических экспериментов для изучения живых организмов и человека; проведения экологического мониторинга в окружающей среде		СОШ с. Ербогаче н	41		
			СОШ с. Преоб-ка	100		
			СОШ с. Непа	100		
			СОШ с. Бур	0		
			СОШ с. Подволошино	100		
2(2)	Приобретение опыта использования методов биологической науки и проведения несложных биологических экспериментов для изучения живых организмов и человека; проведения экологического мониторинга в окружающей среде	1	52		65	63
			СОШ с. Ербогаче н	37		
			СОШ с. Преоб-ка	50		
			СОШ с. Непа	100		
			СОШ с. Бур	50		
			СОШ с. Подволошино	100		
2(3)	Приобретение опыта использования методов биологической науки и проведения несложных биологических экспериментов для изучения живых организмов и человека, проведения экологического мониторинга в окружающей среде	1	42		59	54
			СОШ с. Ербогаче н	33		
			СОШ с. Преоб-ка	100		
			СОШ с. Непа	67		
			СОШ с. Бур	50		
			СОШ с. Подволошино	50		
2(4)	Приобретение опыта использования методов биологической науки и проведения несложных биологических экспериментов для изучения живых организмов и человека, проведения экологического мониторинга в окружающей среде	1	35		76	78
			СОШ с. Ербогаче н	37		
			СОШ с. Преоб-ка	100		
			СОШ с. Непа	67		
			СОШ с. Бур	0		
			СОШ с. Подволошино	0		
3	Смысловое чтение; формирование первоначальных систематизированных представлений о биологических объектах, процессах, явлениях. Закономерностях, о взаимосвязи живого и неживого в биосфере, овладение понятийным аппаратом биологии. Выделять существенные признаки биологических объектов(клеток и	2	32		50	61
			СОШ с. Ербогаче н	28		
			СОШ с. Преоб-ка	100		
			СОШ с. Непа	33		
			СОШ с. Бур	0		

	организмов растений, животных) и процессов, характерных для живых организмов.		СОШ с. Подволошино	42		
4(1)	Умение устанавливать причинно-следственные связи, строить логическое рассуждение, умозаключение (индуктивное, дедуктивное и по аналогии) и делать выводы Приобретение опыта использования методов биологической науки и проведения несложных биологических экспериментов для изучения живых организмов. Использовать методы биологической науки: наблюдать и описывать биологические объекты и процессы	1		28	52	81
			СОШ с. Ербогачин	22		
			СОШ с. Преоб-ка	100		
			СОШ с. Непа	33		
			СОШ с. Бур	50		
			СОШ с. Подволошино	17		
4(2)	Умение устанавливать причинно-следственные связи, строить логическое рассуждение, умозаключение (индуктивное, дедуктивное и по аналогии) и делать выводы Приобретение опыта использования методов биологической науки и проведения несложных биологических экспериментов для изучения живых организмов. Использовать методы биологической науки: наблюдать и описывать биологические объекты и процессы	1		8	14	58
			СОШ с. Ербогачин	7		
			СОШ с. Преоб-ка	50		
			СОШ с. Непа	0		
			СОШ с. Бур	0		
			СОШ с. Подволошино	0		
4(3)	Умение устанавливать причинно-следственные связи, строить логическое рассуждение, умозаключение (индуктивное, дедуктивное и по аналогии) и делать выводы Приобретение опыта использования методов биологической науки и проведения несложных биологических экспериментов для изучения живых организмов. Использовать методы биологической науки: наблюдать и описывать биологические объекты и процессы	1		32	47	63
			СОШ с. Ербогачин	30		
			СОШ с. Преоб-ка	100		
			СОШ с. Непа	67		
			СОШ с. Бур	0		
			СОШ с. Подволошино	17		
5(1)	Умение создавать, применять и преобразовывать знаки и символы, модели и схемы для решения учебных и познавательных задач; формирование первоначальных систематизированных представлений о биологических объектах, процессах, явлениях, закономерностях, овладение понятийным аппаратом биологии. Выделять существенные признаки биологических объектов (клеток и организмов растений и животных) и процессов, характерных для живых организмов	2		81	69	64
			СОШ с. Ербогачин	80		
			СОШ с. Преоб-ка	75		
			СОШ с. Непа	83		
			СОШ с. Бур	50		
			СОШ с. Подволошино	100		
5(2)	Умение создавать, применять и преобразовывать знаки и символы, модели и схемы для решения учебных и познавательных задач; формирование первоначальных систематизированных представлений о	1		57	57	44
			СОШ с. Ербогачин	52		
			СОШ с. Преоб-ка	100		

	биологических объектах, процессах, явлениях, закономерностях, овладение понятийным аппаратом биологии. Выделять существенные признаки биологических объектов (клеток и организмов растений и животных) и процессов, характерных для живых организмов		СОШ с. Непа	33		
			СОШ с. Бур	0		
			СОШ с. Подволошино	100		
5(3)	Умение создавать, применять и преобразовывать знаки и символы, модели и схемы для решения учебных и познавательных задач; формирование первоначальных систематизированных представлений о биологических объектах, процессах, явлениях, закономерностях, овладение понятийным аппаратом биологии. Выделять существенные признаки биологических объектов (клеток и организмов растений и животных) и процессов, характерных для живых организмов	1	50		49	59
			СОШ с. Ербогачин	44		
			СОШ с. Преоб-ка	50		
			СОШ с. Непа	100		
			СОШ с. Бур	50		
			СОШ с. Подволошино	50		
6	Умение создавать, применять и преобразовывать знаки и символы, модели и схемы для решения учебных и познавательных задач; формирование первоначальных систематизированных представлений о биологических объектах, процессах, явлениях, закономерностях, об основных биологических теориях, об экосистемной организации жизни, о взаимосвязи живого и неживого в биосфере, о наследственности и изменчивости; овладение понятийным аппаратом биологии	1	62		73	80
			СОШ с. Ербогачин	56		
			СОШ с. Преоб-ка	100		
			СОШ с. Непа	33		
			СОШ с. Бур	50		
			СОШ с. Подволошино	100		
7(1)	Умение создавать, применять и преобразовывать знаки и символы, модели и схемы для решения учебных и познавательных задач; приобретение опыта использования методов биологической науки и проведения несложных биологических экспериментов для изучения живых организмов; формирование первоначальных систематизированных представлений о биологических объектах, процессах, явлениях, закономерностях	1	85		87	75
			СОШ с. Ербогачин	85		
			СОШ с. Преоб-ка	100		
			СОШ с. Непа	67		
			СОШ с. Бур	50		
			СОШ с. Подволошино	100		
7(2)	Умение создавать, применять и преобразовывать знаки и символы, модели и схемы для решения учебных и познавательных задач; приобретение опыта использования методов биологической науки и проведения несложных биологических экспериментов для изучения живых организмов; формирование первоначальных систематизированных представлений о биологических объектах, процессах, явлениях, закономерностях	1	32		46	39
			СОШ с. Ербогачин	30		
			СОШ с. Преоб-ка	0		
			СОШ с. Непа	100		
			СОШ с. Бур	50		
			СОШ с. Подволошино	17		

			Подволо шино		
8(1)	Умение устанавливать причинно-следственные связи, строить логическое рассуждение, умозаключение (индуктивное, дедуктивное и по аналогии) и делать выводы Приобретение опыта использования методов биологической науки и проведения несложных биологических экспериментов для изучения живых организмов и человека, проведения экологического мониторинга в окружающей среде	1	35	48	59
			СОШ с. Ербогаче н	33	
			СОШ с. Преоб-ка	100	
			СОШ с. Непа	33	
			СОШ с. Бур	0	
			СОШ с. Подволо шино	33	
8(2)	Умение устанавливать причинно-следственные связи, строить логическое рассуждение, умозаключение (индуктивное, дедуктивное и по аналогии) и делать выводы Приобретение опыта использования методов биологической науки и проведения несложных биологических экспериментов для изучения живых организмов и человека, проведения экологического мониторинга в окружающей среде	1	52	62	51
			СОШ с. Ербогаче н	59	
			СОШ с. Преоб-ка	50	
			СОШ с. Непа	67	
			СОШ с. Бур	50	
			СОШ с. Подволо шино	17	
8(3)	Умение устанавливать причинно-следственные связи, строить логическое рассуждение, умозаключение (индуктивное, дедуктивное и по аналогии) и делать выводы Приобретение опыта использования методов биологической науки и проведения несложных биологических экспериментов для изучения живых организмов и человека, проведения экологического мониторинга в окружающей среде	2	18	27	25
			СОШ с. Ербогаче н	15	
			СОШ с. Преоб-ка	75	
			СОШ с. Непа	50	
			СОШ с. Бур	0	
			СОШ с. Подволо шино	0	
9(1)	Умение устанавливать причинно-следственные связи, строить логическое рассуждение, умозаключение (индуктивное, дедуктивное и по аналогии) и делать выводы Описывать и использовать приемы выращивания и размножения культурных растений, ухода за ними	2	94	91	89
			СОШ с. Ербогаче н	93	
			СОШ с. Преоб-ка	100	
			СОШ с. Непа	100	
			СОШ с. Бур	100	
			СОШ с. Подволо шино	92	
9(2)	Умение устанавливать причинно-следственные связи, строить логическое рассуждение, умозаключение (индуктивное, дедуктивное и по аналогии) и делать выводы Описывать и использовать приемы выращивания и размножения культурных	2	78	82	75
			СОШ с. Ербогаче н	74	
			СОШ с. Преоб-ка	100	

	растений, ухода за ними		СОШ с. Непа	100		
			СОШ с. Бур	0		
			СОШ с. Подволошино	100		
10(1)	Умение создавать, применять и преобразовывать знаки и символы, модели и схемы для решения учебных и познавательных задач; формирование системы научных знаний о живой природе, закономерностях ее развития, исторически быстром сокращении биологического разнообразия в биосфере в результате деятельности человека; для развития современных естественнонаучных представлений о картине мира	2	74		70	74
			СОШ с. Ербогачен	69		
			СОШ с. Преоб-ка	100		
			СОШ с. Непа	100		
			СОШ с. Бур	50		
			СОШ с. Подволошино	83		
10(2)	Умение создавать, применять и преобразовывать знаки и символы, модели и схемы для решения учебных и познавательных задач; формирование системы научных знаний о живой природе, закономерностях ее развития, исторически быстром сокращении биологического разнообразия в биосфере в результате деятельности человека; для развития современных естественнонаучных представлений о картине мира	1	35		51	52
			СОШ с. Ербогачен	33		
			СОШ с. Преоб-ка	50		
			СОШ с. Непа	33		
			СОШ с. Бур	0		
			СОШ с. Подволошино	50		
10(3)	Умение создавать, применять и преобразовывать знаки и символы, модели и схемы для решения учебных и познавательных задач; формирование системы научных знаний о живой природе, закономерностях ее развития, исторически быстром сокращении биологического разнообразия в биосфере в результате деятельности человека; для развития современных естественнонаучных представлений о картине мира	1	65		52	52
			СОШ с. Ербогачен	59		
			СОШ с. Преоб-ка	100		
			СОШ с. Непа	100		
			СОШ с. Бур	50		
			СОШ с. Подволошино	67		

Из всего вышесказанного можно сделать следующие выводы:

- учащиеся района успешно справились с первой частью задания № 1, направленное на выявление уровня овладения умениями выделять существенные признаки биологических объектов, определив на рисунке представителей основных групп организмов, но не смогли найти важнейшие различия у этих групп во второй части; результативность выполнения задания № 1 составляет 56,25%, в том числе по ОУ: СОШ с. Ербогачен- 53,7%, СОШ с. Преображенка – 50%, СОШ с. Непа – 66,7%, СОШ с. Бур – 50%, СОШ с. Подволошино- 66,7%;

- результативность выполнения задания №2, контролирующее знание устройства оптических приборов и умение им пользоваться, а также оценивать изображения, получившиеся в результате наблюдения составляет по району -45,6%, в том числе по ОУ:СОШ с. Ербогачен – 36,1%, СОШ с. Преображенка – 87,5%, СОШ с. Непа – 83,3%,

СОШ с. Бур – 25% (часть заданий у учащихся не оценивалась, поскольку относились к непройденной теме), СОШ с. Подволошино- 62,5%);

- учащиеся района: умеют использовать важнейшие признаки живого для объяснения того или иного природного явления (зад. №2); понимают схематическое изображение правил природопользования и техники безопасности при работе в биологической лаборатории и способны объяснить необходимость соблюдения этих правил (зада.9);

- учащиеся района(за исключением СОШ с. Преображенка) показали низкий уровень умений читать и понимать текст биологического содержания, где от обучающегося требуется, воспользовавшись перечнем терминов, записать в текст недостающую информацию (зад.3);

- результативность выполнения задания 4, которое проверяет знание важнейших жизненных процессов, протекающих в растительном и животном организмах, и роли отдельных структур в этих процессах составляет по району 21,7%, в том числе по ОУ: СОШ с. Ербогачен-18,5%, СОШ с. Преображенка -83,3%, СОШ с. Непа –33,3%, СОШ с. Бур- 16,7%, СОШ с. Подволошино- 11,1%;

- результативность выполнения задания 5, которое направлено на выявление уровня овладения умением различать биологические объекты и их части, умение определять их роль в жизни организмов составляет по району 65,6%, в том числе по СОШ с Ербогачен- 62,96%, СОШ с. Преображенка – 75%, СОШ с. Непа- 75%, СОШ с. Бур – 25%, СОШ с. Подволошино – 83,3%;

- 62% учащихся района владеют первоначальными таксономическими знаниями, используемые при описании широко распространенных растений и животных (зад.6);

- результативность выполнения задания:

№ 7, которое проверяет умение извлекать информацию из графически представленного процесса и дать объяснение представленной на графике закономерности составляет 58,8%, в том числе по ОУ: СОШ с. Ербогачен – 38,8%, СОШ с. Преображенка – 50%, СОШ с. Непа- 83,3%, СОШ с. Бур – 50%, СОШ с. Подволошино- 58,4%;

№ 8 – проверяет умение проводить анализ виртуального эксперимента, формулировать гипотезу, ставить цель, описывать результаты, делать выводы на основании полученных результатов составляет по району 30%, в том числе по ОУ: СОШ с. Ербогачен – 28,7%, СОШ с. Преображенка- 75%, СОШ с. Непа-50%, СОШ с. Бур -25%, СОШ с. Подволошино -12,5% (часть заданий не оценивалась у учащихся СОШ сс. Бур, Подволошино, поскольку относились к непройденной теме);

№9, которое имеет практическую направленность и контролирует общеучебные умения проводить сравнение, в частности сравнивать условия содержания и ухода за растениями составляет по району 83,1%, в том числе по ОУ: СОШ с. Ербогачен – 81,5%, СОШ с. Преображенка- 100%, СОШ с. Непа-100%, СОШ с. Бур -50%, СОШ с. Подволошино - 87,5% (часть заданий не оценивалась у учащихся СОШ сс. Бур, поскольку относились к непройденной теме);

№10, в первой части которого проверяется узнавание объектов по их изображениям и месту в схеме развития животного мира, а также определение возможных сред их обитания в природе, во второй части осуществляется контроль умения работать со схемой, отражающей развитие животного и растительного мира составляет по району 61,9%, в том числе по ОУ: СОШ с. Ербогачен – 57,4%, СОШ с. Преображенка- 87,5%, СОШ с. Непа-83,3%, СОШ с. Бур -50%, СОШ с. Подволошино -70,8% (часть заданий не оценивалась у учащихся СОШ сс. Бур, Подволошино, поскольку относились к непройденной теме);

- 100 % качество обученности продемонстрировали учащиеся СОШ сс. Преображенка и Непа;

- Гистограмма 8 показывают необъективность выставления оценок по биологии по итогам четверти, т.к . 70% учащихся понизили свои результаты.

География

Всего количество участников ВПР -40: СОШ с. Ербогачен – 26, СОШ с. Преображенка – 3, СОШ с. Непа – 3, СОШ с. Бур – 2, СОШ с. Подволошино – 6

Таблица 17. Распределение отметок за выполнение ВПР по биологии.

Участники ВПР по истории / кол-во	Распределение групп баллов в %			
	2	3	4	5
Федерация	3,9	41,9	44,2	10,1
Иркутская область	6,6	48,9	37,9	6,6
Район: 40	17,5	67,5	15	0
СОШ с. Ербогачен	23,1	69,2	7,7	0
СОШ с. Преоб-ка	0	33,3	67,7	0
СОШ с. Непа	0	66,7	33,3	0
СОШ с. Бур/	50	50	0	0
СОШ с. Подволошино	0	83,3	16,7	0

Гистограмма 9. Статистика отметок

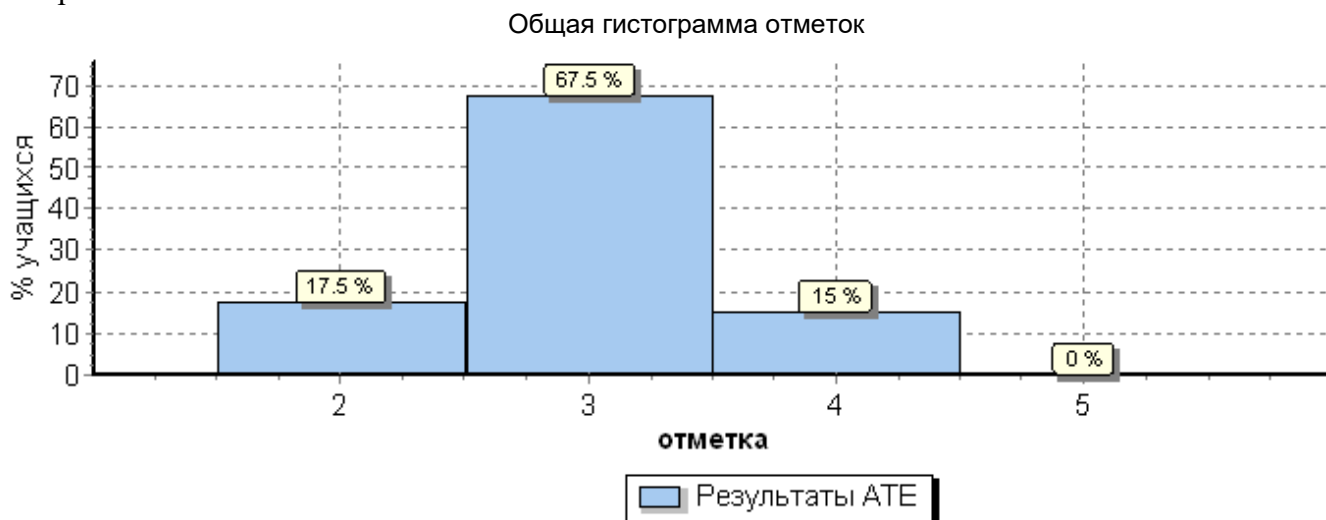


Таблица 18

Отметка за ВПР ниже отметки за предыдущую четверть по журналу (понизили)	Кол-во	%
Район	30	75
СОШ с. Ербогачен	22	84,6
СОШ с. Преоб-ка	0	0
СОШ с. Непа	1	33,3
СОШ с. Бур	2	100
СОШ с. Подволошино	5	83,3
Отметки за ВПР совпадают с отметками за предыдущую четверть по журналу (подтвердили)		
Район	8	20

СОШ с. Ербогачен	4	15,4
СОШ с. Преоб-ка	1	33,3
СОШ с. Непа	2	66,7
СОШ с. Бур	0	0
СОШ с. Подволошино	1	16,7
Отметки за ВПР выше отметки за предыдущую четверть по журналу (повысили)		
Район	2	5
СОШ с. Ербогачен	0	0
СОШ с. Преоб-ка	2	66,7
СОШ с. Непа	0	0
СОШ с. Бур	0	0
СОШ с. Подволошино	0	0

Гистограмма 10. Соответствие за ВПР по географии и отметок в классном журнале за предыдущую четверть.

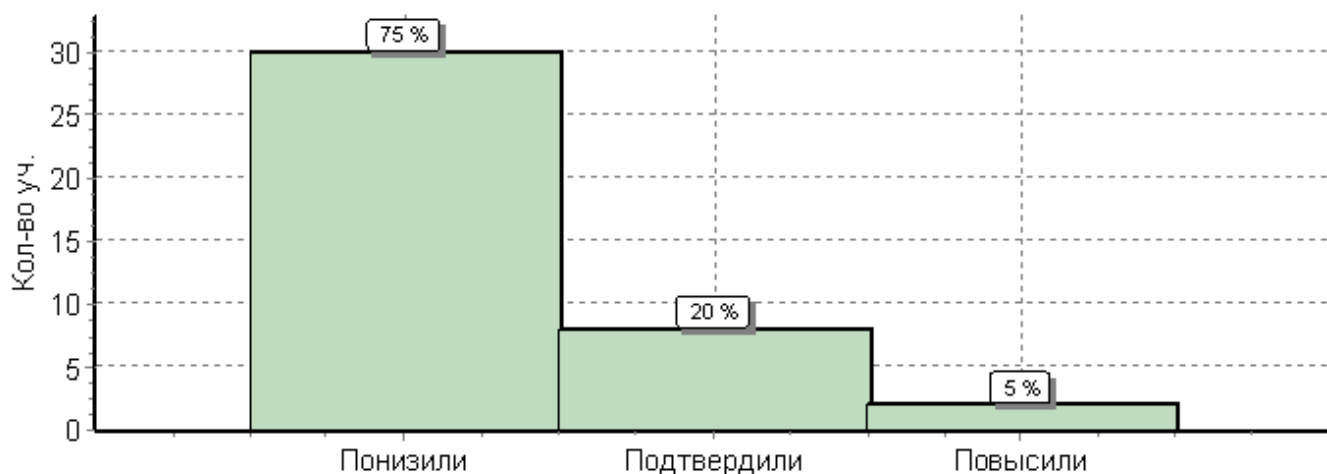


Таблица 19 Качественная оценка результатов по биологии

ОУ	Успеваемость%	Качество обученности %	Средний балл
Район	82,5	15,0	15,4
СОШ с. Ербогачен	76,9	7,7	13,9
СОШ с. Преоб-ка	100	66,7	24,7
СОШ с. Непа	100	33,3	18,3
СОШ с. Бур	50	0	11
СОШ с. Подволошино	100	16,7	17,5

Гистограмма 11. Общая гистограмма первичных баллов

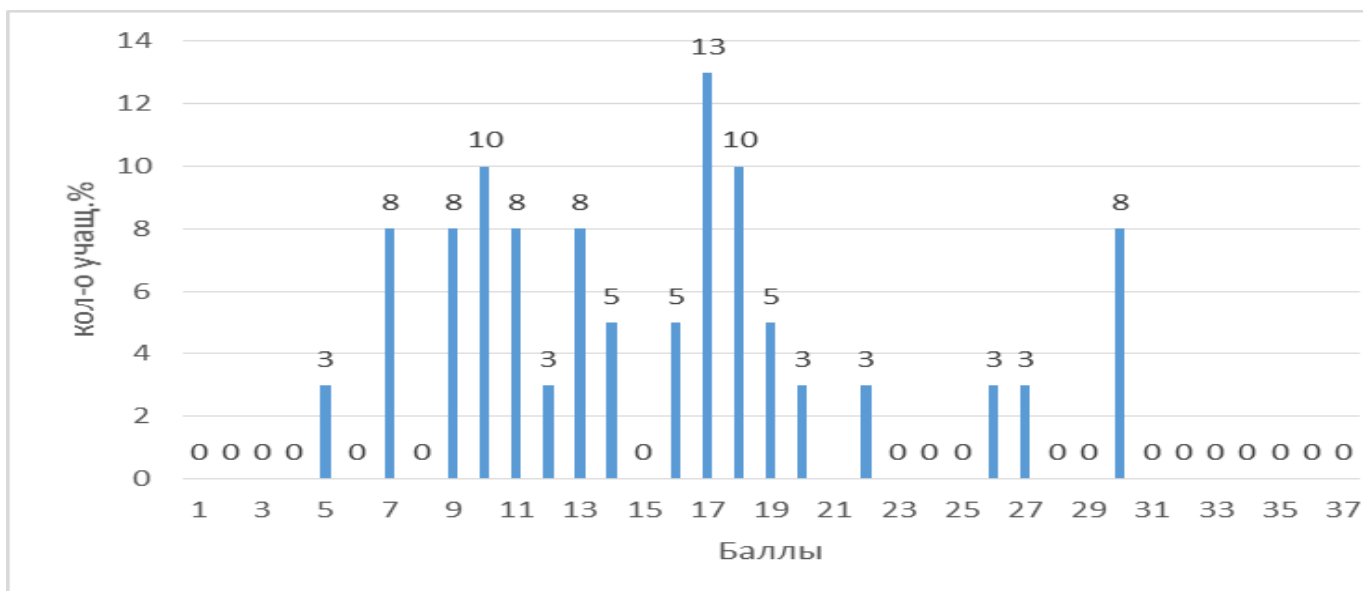


Таблица 29. Достижение планируемых результатов в соответствии с ПООП ООО и ФГОС по географии

№ задания	Блоки ПООП выпускник возможность научиться или требования (умения) в соответствии с ФГОС	Макс. балл	Средний % выполнения		
			По району	По Иркутской области	По РФ
1(1)	Умение определять понятия, устанавливать аналогии. Сформированность представлений о географии, ее роли в освоении планеты человеком. Сформированность представлений об основных этапах географического освоения Земли, открытиях великих путешественников. Сформированность представлений о географических объектах. Владение основами картографической грамотности и использования географической карты для решения разнообразных задач	1	57	78	82
			СОШ с. Ербогачен	42	
			СОШ с. Преоб-ка	100	
			СОШ с. Непя	67	
			СОШ с. Бур	50	
			СОШ с. Подволошино	100	
1(2)	Умение определять понятия, устанавливать аналогии. Сформированность представлений о географии, ее роли в освоении планеты человеком. Сформированность представлений об основных этапах географического освоения Земли, открытиях великих путешественников. Сформированность представлений о географических объектах. Владение основами картографической грамотности и использования географической карты для решения разнообразных задач	2	18	31	36
			СОШ с. Ербогачен	4	
			СОШ с. Преоб-ка	33	
			СОШ с. Непя	33	
			СОШ с. Бур	0	
			СОШ с. Подволошино	67	
2(1) К1	Владение основами картографической грамотности и использования географической	1	28	41	44
			СОШ с.	23	

	карты для решения разнообразных задач. Навыки использования различных источников географической информации для решения учебных задач. Смысловое чтение		Ербогаче н			
			СОШ с. Преоб-ка	33		
			СОШ с. Непа	33		
			СОШ с. Бур	50		
			СОШ с. Подволо шино	33		
2(1) К2	Владение основами картографической грамотности и использования географической карты для решения разнообразных задач. Навыки использования различных источников географической информации для решения учебных задач. Смысловое чтение	1		18	30	34
			СОШ с. Ербогаче н	8		
			СОШ с. Преоб-ка	33		
			СОШ с. Непа	33		
			СОШ с. Бур	50		
			СОШ с. Подволо шино	33		
2(2)	Владение основами картографической грамотности и использования географической карты для решения разнообразных задач. Навыки использования различных источников географической информации для решения учебных задач. Смысловое чтение	1		10	41	49
			СОШ с. Ербогаче н	4		
			СОШ с. Преоб-ка	67		
			СОШ с. Непа	33		
			СОШ с. Бур	0		
			СОШ с. Подволо шино	0		
3(1)	Умение применять и преобразовывать знаки и символы, модели и схемы для решения учебных и познавательных задач. Умение устанавливать причинно-следственные связи, строить логическое рассуждение, умозаключение и делать выводы. Владение основами картографической грамотности и использования географической карты для решения разнообразных задач. Сформированность представлений о необходимости географических знаний для решения практических задач	2		49	59	61
			СОШ с. Ербогаче н	46		
			СОШ с. Преоб-ка	33		
			СОШ с. Непа	83		
			СОШ с. Бур	50		
			СОШ с. Подволо шино	50		
3(2)	Умение применять и преобразовывать знаки и символы, модели и схемы для решения учебных и познавательных задач. Умение устанавливать причинно-следственные связи, строить логическое рассуждение, умозаключение и делать выводы. Владение основами картографической грамотности и использования географической карты для решения	1		50	67	63
			СОШ с. Ербогаче н	46		
			СОШ с. Преоб-ка	100		
			СОШ с. Непа	33		
			СОШ с. Бур	100		

	разнообразных задач. Сформированность представлений о необходимости географических знаний для решения практических задач		СОШ с. Подволошино	33		
3(3)	Умение применять и преобразовывать знаки и символы, модели и схемы для решения учебных и познавательных задач. Умение устанавливать причинно-следственные связи, строить логическое рассуждение, умозаключение и делать выводы. Владение основами картографической грамотности и использования географической карты для решения разнообразных задач. Сформированность представлений о необходимости географических знаний для решения практических задач	2	55		65	67
			СОШ с. Ербогачин	54		
			СОШ с. Преоб-ка	67		
			СОШ с. Непа	50		
			СОШ с. Бур	0		
			СОШ с. Подволошино	75		
4(1)	Умение устанавливать причинно-следственные связи, строить логическое рассуждение, умозаключение и делать выводы. Сформированность представлений и основополагающих теоретических знаний о целостности и неоднородности Земли как планеты в пространстве и во времени	1	50		76	88
			СОШ с. Ербогачин	46		
			СОШ с. Преоб-ка	100		
			СОШ с. Непа	67		
			СОШ с. Бур	0		
			СОШ с. Подволошино	67		
4(2)	Умение устанавливать причинно-следственные связи, строить логическое рассуждение, умозаключение и делать выводы. Сформированность представлений и основополагающих теоретических знаний о целостности и неоднородности Земли как планеты в пространстве и во времени	1	60		74	84
			СОШ с. Ербогачин	62		
			СОШ с. Преоб-ка	100		
			СОШ с. Непа	33		
			СОШ с. Бур	0		
			СОШ с. Подволошино	67		
4(3)	Умение устанавливать причинно-следственные связи, строить логическое рассуждение, умозаключение и делать выводы. Сформированность представлений и основополагающих теоретических знаний о целостности и неоднородности Земли как планеты в пространстве и во времени	3	22		38	47
			СОШ с. Ербогачин	17		
			СОШ с. Преоб-ка	100		
			СОШ с. Непа	11		
			СОШ с. Бур	0		
			СОШ с. Подволошино	22		
5(1)	Умение определять понятия, устанавливать аналогии, классифицировать. Умение	2	46		49	56
			СОШ с. Ербогачин	50		

	устанавливать причинно-следственные связи. Сформированность представлений и основополагающих теоретических знаний о целостности и неоднородности Земли как планеты в пространстве и во времени, особенностях природы Земли. Сформированность представлений о географических объектах, явлениях, закономерностях; владение понятийным аппаратом географии		н		
			СОШ с. Преоб-ка	50	
			СОШ с. Непа	50	
			СОШ с. Бур	25	
			СОШ с. Подволошино	33	
5(2)	Умение определять понятия, устанавливать аналогии, классифицировать. Умение устанавливать причинно-следственные связи. Сформированность представлений и основополагающих теоретических знаний о целостности и неоднородности Земли как планеты в пространстве и во времени, особенностях природы Земли. Сформированность представлений о географических объектах, явлениях, закономерностях; владение понятийным аппаратом географии	1	75	85	88
			СОШ с. Ербогачен	69	
			СОШ с. Преоб-ка	100	
			СОШ с. Непа	67	
			СОШ с. Бур	100	
			СОШ с. Подволошино	83	
6(1)	Умение применять и преобразовывать знаки и символы, модели и схемы для решения учебных и познавательных задач. Умение осознанно использовать речевые средства для выражения своих мыслей; владение письменной речью. Практические умения и навыки использования количественных и качественных характеристик компонентов географической среды	2	52	56	70
			СОШ с. Ербогачен	50	
			СОШ с. Преоб-ка	100	
			СОШ с. Непа	50	
			СОШ с. Бур	25	
			СОШ с. Подволошино	50	
6(2) К1	Умение применять и преобразовывать знаки и символы, модели и схемы для решения учебных и познавательных задач. Умение осознанно использовать речевые средства для выражения своих мыслей; владение письменной речью. Практические умения и навыки использования количественных и качественных характеристик компонентов географической среды	1	62	67	66
			СОШ с. Ербогачен	65	
			СОШ с. Преоб-ка	67	
			СОШ с. Непа	67	
			СОШ с. Бур	50	
			СОШ с. Подволошино	17	
6(2) К2	Умение применять и преобразовывать знаки и символы, модели и схемы для решения учебных и познавательных задач. Умение осознанно использовать речевые средства для выражения своих мыслей; владение письменной речью. Практические умения и навыки использования количественных и качественных характеристик	2	16	35	36
			СОШ с. Ербогачен	8	
			СОШ с. Преоб-ка	67	
			СОШ с. Непа	17	
			СОШ с. Бур	50	

	компонентов географической среды		Бур			
			СОШ с. Подволошино	17		
7	Сформированность представлений о географических объектах, процессах, явлениях, закономерностях; владение понятийным аппаратом географии. Смысловое чтение	2	28		41	55
			СОШ с. Ербогачин	31		
			СОШ с. Преоб-ка	50		
			СОШ с. Непа	17		
			СОШ с. Бур	0		
			СОШ с. Подволошино	17		
8(1)	Практические умения и навыки использования количественных и качественных характеристик компонентов географической среды. Сформированность представлений и основополагающих теоретических знаний о целостности и неоднородности Земли как планеты в пространстве и во времени, особенностях жизни, культуры и хозяйственной деятельности людей на разных материках и в отдельных странах. Умение применять географическое мышление в познавательной практике	2	69		75	81
			СОШ с. Ербогачин	63		
			СОШ с. Преоб-ка	67		
			СОШ с. Непа	83		
			СОШ с. Бур	25		
			СОШ с. Подволошино	100		
8(2)	Практические умения и навыки использования количественных и качественных характеристик компонентов географической среды. Сформированность представлений и основополагающих теоретических знаний о целостности и неоднородности Земли как планеты в пространстве и во времени, особенностях жизни, культуры и хозяйственной деятельности людей на разных материках и в отдельных странах. Умение применять географическое мышление в познавательной практике	2	35		53	70
			СОШ с. Ербогачин	37		
			СОШ с. Преоб-ка	0		
			СОШ с. Непа	67		
			СОШ с. Бур	25		
			СОШ с. Подволошино	33		
9К1	Сформированность представлений о географических объектах, процессах, явлениях, закономерностях; владение понятийным аппаратом географии. Умения и навыки использования разнообразных географических знаний для объяснения и оценки явлений и процессов, самостоятельного оценивания уровня безопасности окружающей среды, соблюдения мер безопасности в случае природных стихийных бедствий. Умение осознанно использовать речевые средства для выражения своих мыслей, формулирования и аргументации своего мнения;	1	92		94	84
			СОШ с. Ербогачин	88		
			СОШ с. Преоб-ка	100		
			СОШ с. Непа	100		
			СОШ с. Бур	100		
			СОШ с. Подволошино	100		

9К(2)	Сформированность представлений о географических объектах, процессах, явлениях, закономерностях; владение понятийным аппаратом географии. Умения и навыки использования разнообразных географических знаний для объяснения и оценки явлений и процессов, самостоятельного оценивания уровня безопасности окружающей среды, соблюдения мер безопасности в случае природных стихийных бедствий. Умение осознанно использовать речевые средства для выражения своих мыслей, формулирования и аргументации своего мнения;		42	55	55	
			СОШ с. Ербогаче н	38		
			СОШ с. Преоб-ка	67		
			СОШ с. Непа	67		
			СОШ с. Бур	50		
			СОШ с. Подволо шино	33		
9К3	Сформированность представлений о географических объектах, процессах, явлениях, закономерностях; владение понятийным аппаратом географии. Умения и навыки использования разнообразных географических знаний для объяснения и оценки явлений и процессов, самостоятельного оценивания уровня безопасности окружающей среды, соблюдения мер безопасности в случае природных стихийных бедствий. Умение осознанно использовать речевые средства для выражения своих мыслей, формулирования и аргументации своего мнения;		57	59	53	
			СОШ с. Ербогаче н	54		
			СОШ с. Преоб-ка	67		
			СОШ с. Непа	67		
			СОШ с. Бур	50		
			СОШ с. Подволо шино	67		
10(1)	Первичные компетенции использования территориального подхода как основы географического мышления. Сформированность представлений о географических объектах, процессах, явлениях, закономерностях; владение понятийным аппаратом географии. Умение осознанно использовать речевые средства для выражения своих мыслей, формулирования и аргументации своего мнения; владение письменной речью.	1	45	70	77	
			СОШ с. Ербогаче н	19		
			СОШ с. Преоб-ка	100		
			СОШ с. Непа	100		
			СОШ с. Бур	50		
			СОШ с. Подволо шино	100		
10(2)К1	Первичные компетенции использования территориального подхода как основы географического мышления. Сформированность представлений о географических объектах, процессах, явлениях, закономерностях; владение понятийным аппаратом географии. Умение осознанно использовать речевые средства для выражения своих мыслей, формулирования и аргументации своего мнения; владение письменной речью.	1	52	56	50	
			СОШ с. Ербогаче н	54		
			СОШ с. Преоб-ка	67		
			СОШ с. Непа	67		
			СОШ с. Бур	50		
			СОШ с. Подволо шино	33		
10(2)К2	Первичные компетенции использования территориального подхода как основы географического мышления. Сформированность	2	20	25	16	
			СОШ с. Ербогаче н	17		

К2	представлений о географических объектах, процессах, явлениях, закономерностях; владение понятийным аппаратом географии. Умение осознанно использовать речевые средства для выражения своих мыслей, формулирования и аргументации своего мнения; владение письменной речью.	СОШ с. Преоб-ка	67
		СОШ с. Непа	33
		СОШ с. Бур	0
		СОШ с. Подволошино	8

Из всего вышесказанного можно сделать следующие выводы:

- учащиеся района более успешно справились с первой частью задания 1, определив отмеченных на карте материков или океанов (57%), но не смогли соотнести эти материки или океаны с именами путешественников, которые вошли в историю открытия и освоения одного из этих материков или океанов (18%), результативность выполнения данного задания составляет по району 30,8%, в том числе по ОУ: СОШ с. Ербогачен 16,7%; СОШ с. Преображенка- 55,6%, СОШ с. Непа- 44,4%, СОШ с. Бур- 11,8%, СОШ с.Подволошино-77,8%.;

- результативность выполнения зад.2, которое также проверяет умения работать с географической картой (умение обозначать на карте точки по заданным координатам и определять направления в первой части и определение географического объекта на основе сопоставления его местоположения на карте, текстового описания и изображения (космического снимка или фотоизображения) во второй части)и выполняется с использованием той же карты, что и для задания 1 составляет 18,33%, в том числе по ОУ: СОШ с. Ербогачен 11,5%; СОШ с. Преображенка- 44,4%, СОШ с. Непа- 33,3%, СОШ с. Бур- 33,3%, СОШ с.Подволошино-22,2%.;

- результативность выполнения задания 3, которое проверяет умение работать с топографической картой, в том числе определять размещение объектов и направления, рассчитывать расстояния с использованием масштаба, определять абсолютные высоты точек и рассчитывать перепады высот, а также соотносить топографическую карту с фотографией участка местности в целях определения возможностей рационального использования отображенной на карте территории составляет по району 50,5%, в том числе по ОУ: СОШ с. Ербогачен 47,7%; СОШ с. Преображенка-60%, СОШ с. Непа- 60%, СОШ с. Бур- 40%, СОШ с.Подволошино-56,7%.;

- недостаточный уровень сформированности умений устанавливать причинно--следственные связи показали учащиеся района (зад.4, кроме учащихся СОШ с. Преображенка), результативность выполнения задания составила всего по району 35,5%, в том числе по ОУ: СОШ с. Ербогачен 31,5%; СОШ с. Преображенка- 100%, СОШ с. Непа-26,7%, СОШ с. Бур- 0%, СОШ с.Подволошино-36,7%.;

- понимание основных географических закономерностей и установление соответствия элементов описания и природных зон, к которым эти элементы описания относятся, а также узнавание природных зон по их изображениям (зад.5) сформировано у 52,5% учащихся района, в том числе по ОУ: СОШ с. Ербогачен 55,1%; СОШ с. Преображенка-66,7%, СОШ с. Непа- 55,6%, СОШ с. Бур- 33,2%, СОШ с.Подволошино-38,9%.;

-результативность выполнения задания 6, которое проверяет умение использовать графическую интерпретацию показателей погоды для выявления заданных закономерностей и описания особенностей состояния атмосферы по району составляет 38,5%, в том числе по ОУ: СОШ с. Ербогачен 36,9%; СОШ с. Преображенка- 80%, СОШ с. Непа- 40%, СОШ с. Бур- 30%, СОШ с.Подволошино-26,7%.;

-затруднения у учащихся вызвало зад.7, которое проверяет умение анализировать предложенный текст географического содержания об оболочках Земли и извлекать из него информацию (только 28% учащихся района обладают навыками смыслового чтения);

-48,8% учащихся района выполнили задание 8, которое проверяет умения извлекать и интерпретировать информацию о населении стран мира из статистической таблицы, соотносить страны мира и изображения наиболее известных достопримечательностей

столиц и крупных городов или наиболее ярких особенностей населения этих стран, в том числе по ОУ: СОШ с. Ербогачен 47,1%; СОШ с. Преображенка- 58,3%, СОШ с. Непа- 50%, СОШ с. Бур- 25%, СОШ с.Подволошино-58,3%.;

-задание 9, которое проверяет умения узнавать природные явления по их изображениям, знание особенностей и понимание опасности этих явлений для людей, составлять текстовое описание конкретного явления, выполнено на 61,7%, в том числе по ОУ: СОШ с. Ербогачен 60,25%; СОШ с. Преображенка- 77,8%, СОШ с. Непа- 77,8%, СОШ с. Бур- 66,2%, СОШ с.Подволошино-50%.;

- учащиеся СОШ сс. Ербогачен ,с. Бур , с. Подволошино показали низкий уровень знаний географии родного края (задание 10), результативность выполнения задания по району составила 32,5%, в том числе по ОУ: СОШ с. Ербогачен 25,96%; СОШ с. Преображенка- 75%, СОШ с. Непа- 58,3 %, СОШ с. Бур- 25%, СОШ с.Подволошино-29,2%.;

Гистограмма 10 показывают необъективность выставления оценок по географии по итогам четверти, т.к . 75% учащихся понизили свои результаты.

Диаграмма 21. Сравнительные результаты по предметам

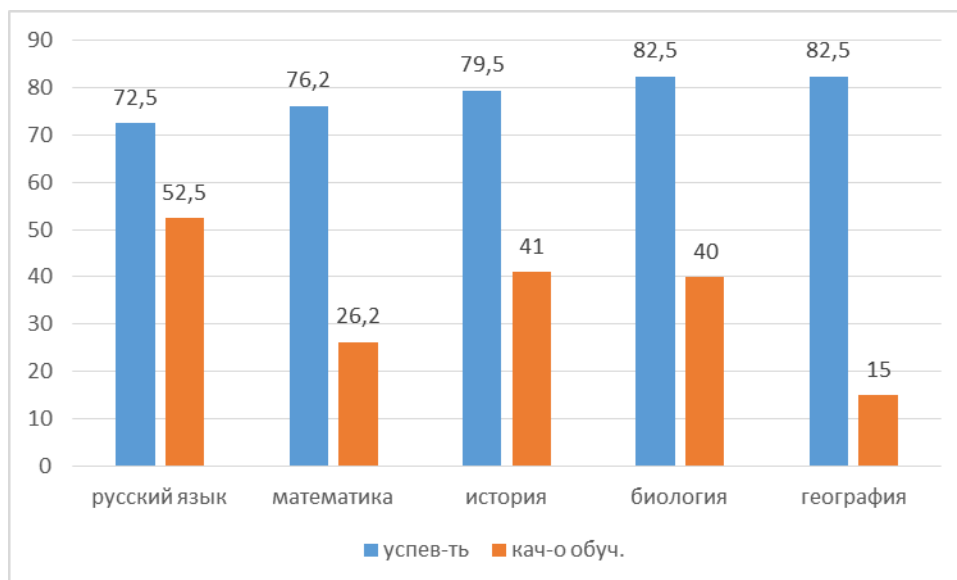


Диаграмма 22. Результаты ВПР и ОГЭ 2019 г

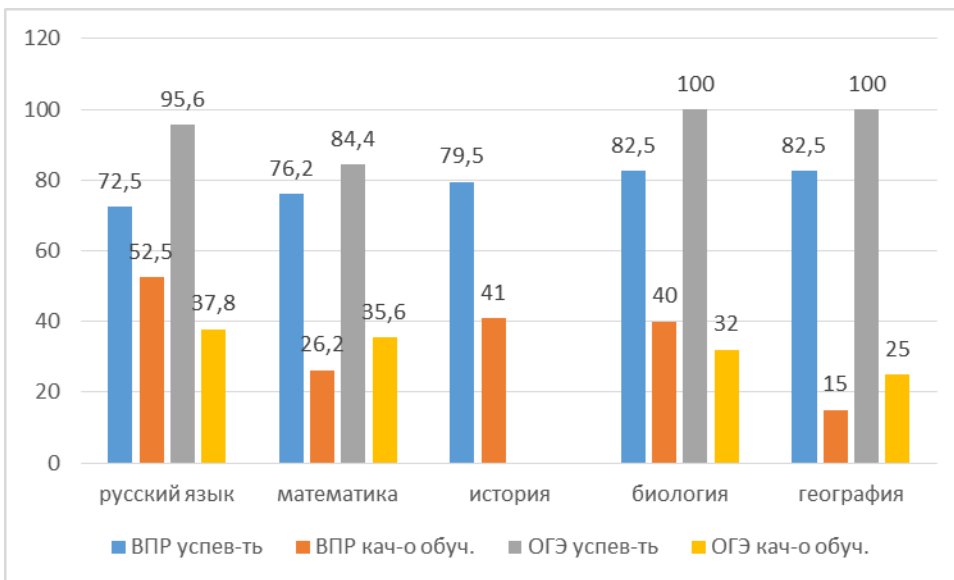


Диаграмма 23. Результаты качественной оценки по русскому языку и математики (4 – 6 классы.2019г.)

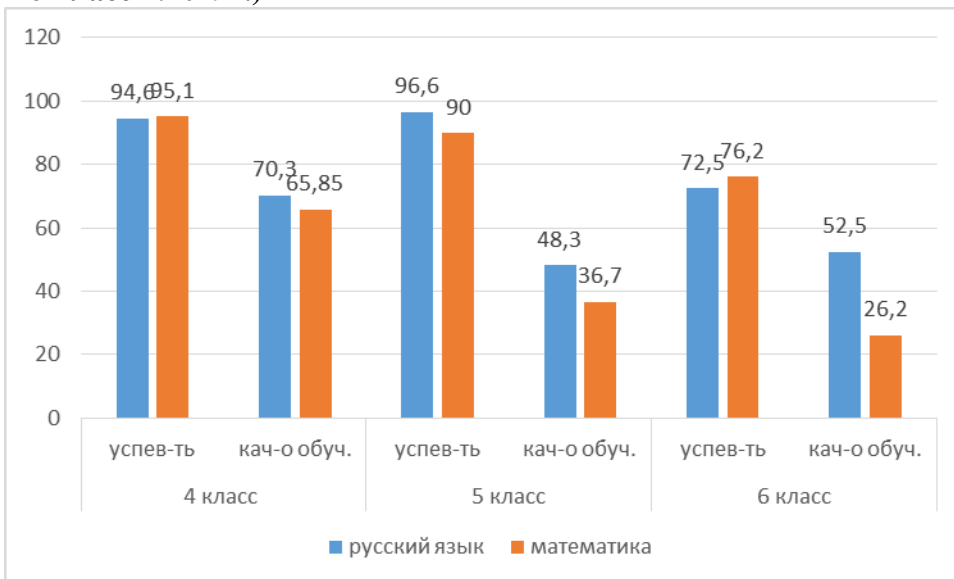


Диаграмма 24. Результаты качественной оценки по русскому языку и математики (4 кл 2017 г, 5 кл- 2018 г и 6 кл-.2019 г.)

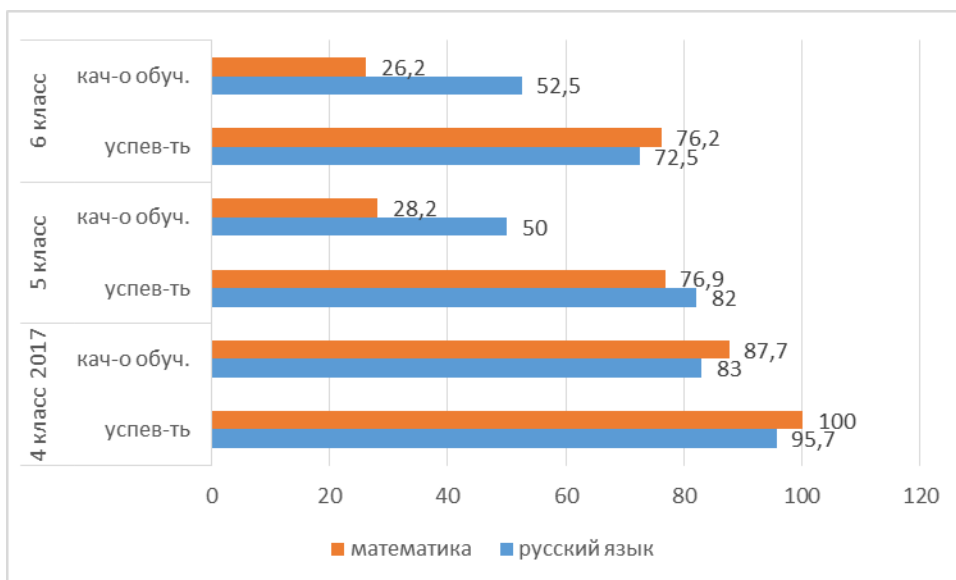
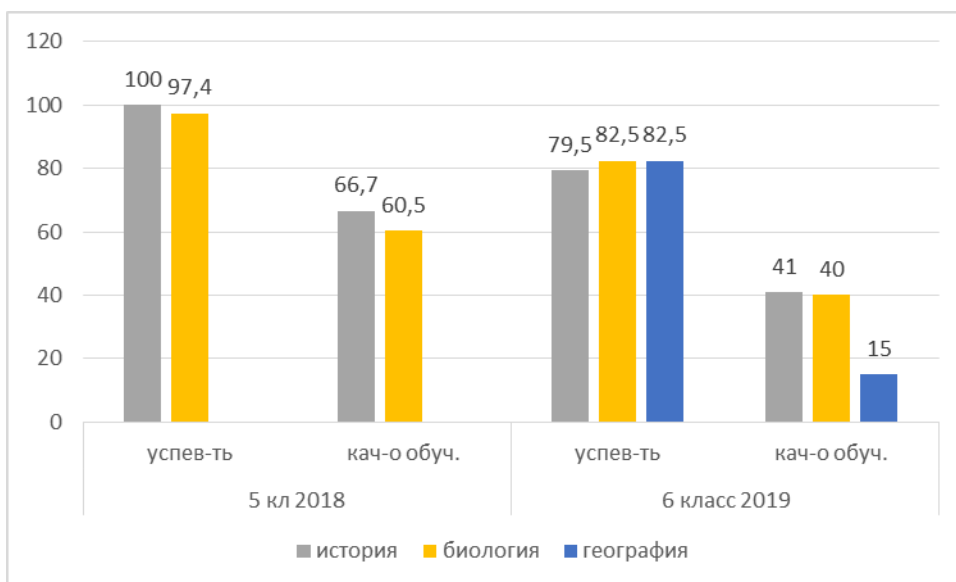


Диаграмма 25. Результаты качественной оценки по истории и биологии (5 кл - 2018 г и бкл.-2019 г.)



По данным диаграмм можно сделать следующие выводы:

- успеваемость учащихся по русскому языку 6-х классов ниже на 3,7%, чем по математике, на 7% по истории и на 10% по биологии и географии; качество обученности по русскому языку выше на 26,3%, чем по математике, на 11,5% по истории, на 12,5 по биологии и на 37,5 по географии;
- диаграммы 24 и 25 показывают отрицательную динамику по успеваемости и качеству обученности учащихся района по всем предметам. Снижение успеваемости и качества обученности учащихся в 6 классах по сравнению с результатами, которые они показывали в 4 классе:
на 23,2% по русскому языку, по математике на 23,8%; по качеству обученности на 30,5% по русскому языку, на 61,5% по математике – учащиеся 6 класса в 4 классе показали 100 % успеваемость по математике и 95,7% по русскому языку;

- снижение качества обученности по математике и русскому языку говорит о необъективности выставления отметок, или о неуспешной адаптации детей при переходе на основной уровень образования;
- учащиеся на ОГЭ по предметам по успеваемости показывают выше результаты, чем на ВПР (с учетом того, что часть учащихся 9-х классов пересдают экзамены в дополнительные сроки) , но качество обученности снижается по всем предметам.

Рекомендации: проанализировать результаты на методических объединениях учителей,

- совершенствовать работу по преемственности реализации основных образовательных программ начального общего и основного общего образования;
- принять меры по повышению качества образования в общеобразовательных учреждениях.

Верхотурова О.Г.
1.12. 2019 г.